

# 茶叶生产与加工技术专业

## 人才培养方案

(适用年级：2021 级)

铜仁职业技术学院

二〇二一年八月

## 目 录

一、人才培养基本信息	1
(一)专业名称	1
(二)专业代码	1
(三)专业带头人	1
(四)专业所在院系	1
(五)学历层次	1
(六)入学要求与基本学制	1
二、人才培养职业面向	1
(一)职业面向	1
(二)职业岗位(群)描述	错误! 未定义书签。
三、人才培养目标	错误! 未定义书签。
四、人才培养规格	错误! 未定义书签。
(一)职业素养	2
(二)知识标准	3
(三)能力标准	3
五、毕业要求	3
(一)学分要求	3
(二)其它要求	4
六、学生素质教育培养要求	4
(一)模块 1: “五元文化”与“四项主题”教育活动	4
(二)模块 2: 社会实践与志愿服务活动	5
(三)模块 3: 学术科技与创新创业活动	5
(四)模块 4: 文化艺术体育与身心发展活动	5
(五)模块 5: 社团活动	6
(六)模块 6: 专业技能大赛与技能培训	6
(七)模块 7: 劳动教育实践活动	6

八、人才培养模式设计 .....	7
(一)人才培养模式设计理念 .....	7
(二)人才培养模式设计思路 .....	7
(三)人才培养模式内涵描述 .....	8
九、人才培养课程体系建构 .....	8
(一)课程体系开发理念 .....	8
(二)课程体系开发思路 .....	8
(三)工作任务与能力分析 .....	9
(四)职业行动领域分析 .....	10
(五)学习领域转换 .....	10
(六)课程体系建构 .....	10
(七)专业核心课程描述 .....	11
十、人才培养教学计划表 .....	14
十、课程学时和学分分配表 .....	19
十一、教学进程总体安排 .....	19
(一)教学活动周安排 .....	19
(二)其它教学活动安排 .....	19
十二、人才培养教学团队 .....	20
(一)结构比例 .....	20
(二)教师队伍 .....	20
十三、人才培养实训条件 .....	21
(一)校内实训环境 .....	21
(二)校外实训环境 .....	22
十四、人才培养教学资源 .....	22
(一)专业资源 .....	22
(二)课程资源 .....	23
十五、人才培养制度保障 .....	23
十六、人才培养方案制定依据 .....	23
(一)人才培养需求调研 .....	23

(二)国家的相关政策文件 .....	24
<b>十七、审定意见 .....</b>	<b>25</b>
(一)二级学院意见 .....	25
(二)教学工作部意见 .....	25
(三)专业(群)建设委员会意见 .....	25
(四)院长办公会意见 .....	26
(五)党委会意见 .....	26
<b>十八、人才培养方案附件 .....</b>	<b>27</b>
附件 1: 茶叶生产与加工技术专业人才需求调研报告 .....	27
附件 2: 茶叶生产与加工技术专业毕业生跟踪调查报告 .....	31
附件 3: 茶叶生产与加工技术专业教学评价标准 .....	47
附件 4: 茶叶生产与加工技术专业顶岗实习管理办法 .....	56
附件 5: 茶叶生产与加工技术专业教师联系企业制度(试行) .....	58
附件 6: 茶叶生产与加工技术专业课程负责人制度 .....	60

## 一、人才培养基本信息

### (一)专业名称

茶叶生产与加工技术

### (二)专业代码

410107

### (三)专业带头人

田景涛、牟春林

### (四)专业所在院系

农学院

### (五)学历层次

专科

### (六)入学要求与基本学制

1. 入学要求：普通高级中学毕业、中等职业学校毕业或具备同等学力
2. 基本学制：3年

## 二、人才培养职业面向

### (一)职业面向

所属专业大类 (代码)	所属专业类 (代码)	对应行业 (代码)	主要职业类别 (代码)	主要岗位群或技术 领域举例
农林牧渔大类 (41)	农业类 (4101)	1. 茶叶种植 (0164) 2. 茶饮料制造 (1529) 3. 精制茶加工 (1530) 4. 茶馆服务 (6231)	1. 茶叶加工工 (6-02-06-10) 2. 评茶员 (6-02-06-11) 3. 茶艺师 (4-03-02-07) 4. 精制茶制造人员 (6-02-06)	1. 茶园基地管理岗 2. 茶叶生产加工岗 3. 茶叶感官审评与检 验岗 4. 茶叶营销岗 5. 茶艺师岗 6. 茶食品加工岗

## (二)职业岗位（群）描述

岗位（群）名称	岗位（群）职责描述
茶园基地管理	茶园基地管理方案编制、技术指导，组织实施
茶叶生产加工	加工工艺流程的制定、加工技术指导、加工过程监督、设备维护
茶叶感官审评与检验	茶叶感官审评与分析， <b>茶叶主要理化指标检测与分析</b>
茶叶营销	茶叶营销策划、市场开发，产品销售及推广
茶艺师	茶文化传播、茶艺服务与培训、产品推广
茶食品加工	茶食品开发、茶食品加工、茶食品销售及推广

## 三、人才培养目标

本专业培养理想信念坚定，德、智、体、美、劳全面发展，具有一定的科学文化水平，良好的人文素养、职业道德和创新意识，精益求精的工匠精神，较强的就业能力和可持续发展能力；掌握本专业知识和技术技能，面向茶叶种植、茶叶加工、茶食品制造、茶馆服务行业的茶叶加工工、评茶员、茶艺师及精制茶制造人员等职业群，能够从事茶园基地管理、茶叶生产加工、茶叶感官审评与检验、茶食品加工、茶叶营销、茶艺师工作的复合型技术技能人才。

## 四、人才培养规格

以茶叶生产与加工技术专业技术人才准入标准为基础，参照茶叶种植、茶叶加工、茶食品制造、茶馆服务行业的茶叶加工工、评茶员、茶艺师及精制茶制造人员标准，校、政、行、企共同制定人才培养目标，本专业学生在毕业时应达到以下三项要求，见下表。

### (一)职业素养

类别	素质标准
思想政治素质	坚定拥护中国共产党领导，在习近平新时代中国特色社会主义思想指引下，践行社会主义核心价值观，具有深厚的爱国情感和中华民族自豪感。
道德素质	1. 崇尚宪法、遵法守纪、崇德向善、诚实守信、尊重生命、热爱劳动，履行道德准则和行为规范，具有社会责任感和社会参与意识。
	2. 具有“和、静、怡、真”的茶道精神及“康、乐、甘、香、和、清、敬、美”的茶德。
职业意识	1. 具有质量意识、环保意识、安全意识、信息素养、工匠精神、创新思维。
	2. 具有自我管理能力和职业生涯规划的意识，有较强的集体意识和团队合作精神。
身心素质	1. 具有健康的体魄、心理和健全的人格，掌握基本运动知识和一两项运动技能，养成良好的健身

类别	素质标准
	与卫生习惯，良好的行为习惯。
	2. 具有一定的审美和人文素养，能够形成一两项艺术特长或爱好。
	3. 视觉良好，能正确区分棕、红、橙、黄、绿、蓝、紫、灰、白、黑、金、银等 12 种颜色；嗅觉良好，对气味比较敏感；听觉良好，能通过听觉判别音源方向、强度大小、音频高低。

## (二)知识标准

知识类别	知识标准
通识知识	1. 掌握必备的思想政理论、科学文化基础知识和中华优秀传统文化知识。 2. 熟悉与本专业相关的法律法规以及环境保护、安全消防等知识。
专业基础知识	1. 掌握植物生长发育规律和植物生产环境知识。 2. 掌握茶树栽培管理、茶树病虫害防治、茶树品种引种及繁育等知识。 3. 掌握茶叶加工技术、茶叶机械设备等知识。
专业知识	1. 掌握茶叶审评与检验、茶叶品质控制及质量评价基本知识。 2. 掌握现代茶业企业经营管理中的相关知识； 3. 掌握茶产品开发、营销等知识； 4. 了解专业相关的茶文化基础知识、休闲旅游、信息技术、电子商务等知识； 5. 掌握国家关于茶艺、茶业、茶食品方面的有关政策、法规、标准。

## (三)能力标准

能力类别	能力标准
通识能力	1. 具有探究学习、终身学习、分析问题和解决问题的能力。 2. 具有良好的语言、文字表达能力和沟通能力。 3. 具备信息收集、资料整理分析、文案写作能力；
岗位能力	1. 具备应用优质、高效现代栽培技术进行茶园建设、生产与管理技能； 2. 具备手工、机械制茶技能； 3. 具备茶叶审评、检验、品控技能； 4. 具备茶叶生产新技术、新产品开发等创新创业能力； 5. 具备现代茶叶市场营销技能； 6. 具有一定的茶文化推广能力； 7. 具有环境适应能力、对待困难或逆境的抗压能力。

## 五、毕业要求

### (一)学分要求

学生在 2-5 年内，完成专业人才培养方案各教学环节，通过规定的所有课程考试，修满 146 学分。其中：

1. 必修课（含公共必修课 46 学分、行业通用能力课程 16 学分及岗位能力课程 61 学分，选修课（含公共选修课 7 学分、专业选修课 8 学分及创新创业选修课 8 学分。）

2. 其它教学活动安排 4 学分（入学教育 1 学分、劳动实践 1 学分，创新创业实践 1 学分、社会实践 1 学分）。

根据铜仁职业技术学院“学分转换与认定办法（试行）”，学生可以申请学分转换，经审批同意后可以转换成学分如实记载。

### （二）其它要求

1、德育合格，且大学生活动课积分需修满 60 分。

2、顶岗实习总结要求（根据专业需要且做具体描述）。

顶岗实习期间，学生必须完成一篇 **2000 字以上**，具有一定质量，与工作岗位相关的实习报告。实习结束后，返校进行实习总结交流与答辩，合格者方可取得毕业实习学分。

## 六、学生素质教育培养要求

根据《中共中央关于加强和改进大学生思想政治教育的意见》，按照《铜仁职业技术学院关于大学生文化活动课程建设的意见》要求，结合茶叶专业实际情况，编制学生素质教育计划。本专业学生素质教育列入课程教学计划，学生在三年中通过六个模块的素质教育培养。

### （一）模块 1：“五元文化”与“四项主题”教育活动

1.学时：20 学时。

2.学分：1 学分。

3.课程内容：先进文化、红色文化、优秀传统文化、职业文化和地方民族文化；开展热爱生命、感恩、立志成才、形势与政策主题教育。

4.培养目标：要求学生对进行先进文化、红色文化、优秀传统文化、畜牧兽医职业文化和地方民族文化学习与践行，并通过参加热爱生命、感恩、立志成才、形势与政策主题教育等活动，提升思想政治与道德修养。

5.实施部门：专业教研室、学生科、学生工作部、团委。

6.实施时间：第 1--5 学期。

7.考核评价：按活动实施方案进行考核评价。



## (二)模块 2：社会实践与志愿服务活动

1.学时：10 学时。

2.学分：0.5 学分。

3.课程内容：茶叶生产与加工技术专业技术服务、假期社会实践活动、生产劳动、志愿服务、公益活动、勤工助学、社会调查等。

4.培养目标：加深学生对本专业的了解，深入认识社会，确认适合的职业，为向职场过渡做准备，进而增强就业竞争优势。

5.实施部门：专业教研室、学生科、学生工作部、团委。

6.实施时间：第 1—5 学期。

7.考核评价：按活动实施方案进行考核评价。

## (三)模块 3：学术科技与创新创业活动

1.学时：20 学时。

2.学分：1 学分。

3.课程内容：学术竞赛、课题研究、科技创新活动、学术讲座、创业教育、职业发展与就业指导、市场开拓、校园招聘、面试现场情景模拟等。

4.培养目标：拓宽专业学生视野，开拓学生思路，锻炼动手能力，培养团队精神，让学生有机会参加到科技交流活动来，同时加强学生就业能力的培养，缩短学生就业的“后熟期”。

5.实施部门：专业教研室、教务科、学生科、教学工作部、招生就业部。

6.实施时间：第 2—5 学期。

7.考核评价：按活动实施方案进行考核评价。

## (四)模块 4：文化艺术体育与身心发展活动

1.学时：20 学时。

2.学分：1 学分。

3.课程内容：学校运动会、球类比赛、书法比赛、演讲比赛、朗诵比赛、辩论赛、征文比赛、歌唱比赛、社交礼仪活动等文娱竞赛，心理测试、心理咨询、心理辅导等。

4.培养目标：发扬体育精神，增强体魄，加强集体荣誉感，提升学生沟通、表达、

应变等社会能力，促进身心健康发展。

5.实施部门：教学工作部、学生工作部、团委、学生科、心理咨询中心。

6.实施时间：第 1--5 学期。

7.考核评价：按活动实施方案进行考核评价。

### **(五)模块 5：社团活动**

1.学时：10 学时。

2.学分：0.5 学分。

3.课程内容：学生根据兴趣爱好自愿参加社团组织，在学校有关部门指导下开展活动。

4.培养目标：丰富学生校园生活，延伸求知领域，扩大交友范围，发现自己，陶冶自己。

5.实施部门：学生科、学生工作部、团委。

6.实施时间：第 1--5 学期。

7.考核评价：按活动实施方案进行考核评价。

### **(六)模块 6：专业技能大赛与技能培训**

1.学时：20 学时。

2.学分：1 学分。

3.课程内容：茶叶采摘、茶叶感官审评、茶艺、茶叶主要内含成分检测等技能大赛活动。

4.培养目标：丰富大学生课余活动，锻炼动手能力，培养团队精神，活跃校园气氛，开拓学生思路，为学生搭建一个展示的舞台，让他们有机会参加到科技交流活动来，让他们在和平友好的氛围下展示他们的设计和技能方面的才华和能力。

5.实施部门：实训中心、教学工作部、教务科、专业教研室。

6.实施时间：第 1--6 学期。

7.考核评价：按活动实施方案进行考核评价。

### **(七)模块 7：劳动教育实践活动**

1.学时：36 学时。

2.学分：2 学分。

3.课程内容：在学院学生工作部、团委、学生科或专业教研室的组织下开展各种形式的生活劳动、劳动技能训练和社会服务活动。

4.培养目标：丰富大学生课余活动，增强劳动价值观与爱岗敬业意识，提升工匠能力成长、创新创业成果孵化等工匠品质教育，实现认知、合作、创新、职业能力的融合培养，促进学生德技并修、全面发展。

5.实施部门：实训中心、教学工作部、教务科、专业教研室。

6.实施时间：第 1--5 学期。

7.考核评价：按活动实施方案进行考核评价。

## 八、人才培养模式设计

### (一)人才培养模式设计理念

坚持以区域茶产业需求为导向，以专业对接产业、课程对接岗位为理念，以服务为宗旨，以能力为本位，遵循从初学者到专家的人才成长规律和高等教育教学规律，按照校企共育的工学结合思想，根据茶叶基地管理、茶叶加工等核心岗位的要求，围绕茶叶生产季节特点，强化学生职业能力培养，设计“按季分项，学用结合”人才培养模式。

### (二)人才培养模式设计思路

紧贴地方生态茶产业发展需求，结合茶产业职业岗位标准，立德树人，深化产教融合、校企共育办学格局，在专业建设委员会指导下修订并完善专业人才培养方案。

1.抓好人才需求的调研工作，确定人才培养规格及就业面向；

2.按照技术领域和职业岗位（群）的任职要求，参照茶产业职业资格标准，改革课程体系和教学内容。

3.通过培养、引进、聘用等途径，重点加强专业带头人、骨干教师和兼职教师队伍建设，建设一支素质优良、富有创新精神、技能精湛的“双师型”教师队伍；

4.校企合作共建实训基地，建成一批融教学、培训、生产为一体的实训基地；

5.建立多方参与的人才培养质量监控体系，由“专兼教师、企业员工、学生团队共同参与人才培养评价；

6.做好毕业生跟踪调查，作为调整人才培养方案的依据。

### （三）人才培养模式内涵描述

“按季分项”：是以茶树生长特性为依据，分春、夏、秋、冬在校内外组织实施茶园基地管理、茶叶加工等专业核心岗位能力教学项目。

第一学年9-12月主要进行专业认知实习、基本素质、行业通用能力课程教学，引导学生对专业知识的入门学习；3-6月开设茶树栽培管理核心岗位能力课程，掌握茶园基地管理岗位知识。

第二学年9-12月依托校内外实训基地，在校内集中完成栽培管理技术、茶叶加工技术等核心岗位能力课程知识学习和单项技能训练；3-6月，学生10人一组到企业进行跟岗实习，完成基础能力及核心技能训练。

第三学年9-12月在校内集中完成专业拓展能力知识学习和单项技能训练；进行职业资格培训及认证；1-6月完成顶岗实习及毕业设计。

“学用结合”：以茶叶生产岗位工作知识为基准点，项目任务为载体，依托校内实训基地、校外紧密型合作企业共同开辟“车间讲堂、茶园课堂”，分3-6月、9-12月两阶段完成教学综合实训及顶岗实习，实现“学、做、用”有机结合。

## 九、人才培养课程体系建构

### （一）课程体系开发理念

围绕人才培养规格，以工作过程为主线，职业资格标准要求为依据，校企共同开发岗位能力课程，构建基本素质课程、行业通用能力课程、岗位能力课程、拓展能力课程一体的符合岗位要求的“项目任务型”课程体系。

### （二）课程体系开发思路

1.成立行业、企业、专职教师合作的课程小组，拟定调研方案，调研岗位所需的品德、知识及技能；

2.课程小组共同分析岗位能力及典型工作任务，以茶叶生产、加工工作过程为主线，开发学习领域，构建“项目任务型”课程体系；

3.引入茶叶行业职业资格，制定课程标准、设计学习情境，开发岗位能力项目任务

型课程及地方特色课程。

### (三)工作任务与能力分析

行动领域	工作任务	职业能力
茶园基地管理	茶树品种选育及良种繁育	<ol style="list-style-type: none"> <li>1. 茶树种质资源收集、整理、保存和利用</li> <li>2. 茶树引种试验</li> <li>3. 新品种选育</li> <li>4. 茶树组织培养</li> <li>5. 良种推广</li> <li>6. 育苗技术规范</li> <li>7. 母本园建立及管理</li> <li>8. 苗床制作优良母株选择</li> <li>9. 茶树短穗扦插及苗木管理</li> <li>10. 茶树品种提纯复壮</li> </ol>
	茶园建立及管理	<ol style="list-style-type: none"> <li>1. 茶园规划建设方案制定</li> <li>2. 茶园园地整理与苗木定植</li> <li>3. 茶园施肥计划制定与实施</li> <li>4. 茶树修剪计划制定与实施</li> <li>5. 茶园有机肥无害化处理</li> <li>6. 茶园采摘计划制定及实地示范</li> <li>7. 低产茶园改造计划制定及实施</li> <li>8. 茶园设施栽培设计及管理</li> </ol>
	茶树病虫害诊断与防治	<ol style="list-style-type: none"> <li>1. 茶园气象性灾害防护计划制定及实施</li> <li>2. 常见病虫害识别诊断及防治计划制定与实施</li> </ol>
茶叶加工	茶叶加工准备	<ol style="list-style-type: none"> <li>1. 年度生产计划的制定与实施</li> <li>2. 茶叶加工人员的岗前培训</li> <li>3. 加工设备的检修与清洁</li> </ol>
	茶叶加工	<ol style="list-style-type: none"> <li>1. 茶叶加工实施与过程控制</li> <li>2. 茶叶在制品及成品质量的评审</li> <li>3. 茶叶包装与贮运</li> </ol>
	茶叶加工机械使用及维护	<ol style="list-style-type: none"> <li>1. 加工机械的调试与使用</li> <li>2. 机械设备的维护与维修</li> <li>3. 茶叶加工生产线的配备与安装</li> </ol>
茶叶品质评审与检验	茶叶感官评审	<ol style="list-style-type: none"> <li>1. 评茶室建立</li> <li>2. 六大茶类品质鉴别</li> <li>3. 常见品质问题的分析</li> <li>4. 六大茶类的感官审评技术知识</li> </ol>
	茶叶检验	<ol style="list-style-type: none"> <li>1. 茶叶理化检测取样</li> <li>2. 茶叶水分、粉末、茶梗，夹杂物的检测</li> <li>3. 茶叶化学检测准备及前处理</li> <li>4. 茶叶水浸出物、多酚类、氨基酸、重金属、农残等检测</li> </ol>
茶叶营销	市场推广与产品销售	<ol style="list-style-type: none"> <li>1. 营销日常管理</li> <li>2. 市场营销调研</li> </ol>

行动领域	工作任务	职业能力
		3. 市场开发分析 4. 企业营销计划
茶艺师	迎宾待客茶事服务	1. 礼仪服务与待客 2. 茶艺编创 3. 茶艺准备 4. 茶艺表演 5. 茶饮推荐 6. 消费品调配计划制定与实施 7. 茶事展销活动设计与实施

#### (四)职业行动领域分析

行动领域	行动领域描述
茶园基地管理	在良种繁育岗位从事茶树良种选育繁育及推广工作；在茶园基地从事茶园管护与管理工作；对茶园常见病虫害进行防治
茶叶加工	在茶叶初精制加工企业从事茶叶加工、设备使用及维护及技术指导工作
茶叶品质评审与检验	在茶叶质量评审岗位，从事茶叶感官审评及理化成分检测工作
茶叶营销	在茶叶生产经营企业从事茶叶的销售策划及推销工作
茶艺师	在茶馆、茶楼、茶庄或茶叶销售企业从事茶艺师工作

#### (五)学习领域转换

典型工作任务	行动领域	学习领域
茶园建立及管理	茶园基地管理	农用化学 植物生长与环境 农业微生物技术 田间试验与生物统计技术 茶树栽培技术 茶树栽培与良种繁育技术 茶树病虫害防控技术
茶树病虫害诊断与防治		
茶叶加工准备	茶叶加工	茶叶加工技术 茶叶感官审评技术 茶叶检验技术 现代茶叶机械的使用及维护技术
茶叶加工及产品质量控制		
茶叶加工机械使用及维护		
市场推广与产品销售	茶叶营销	茶叶市场营销
迎宾待客茶事服务	茶艺师	茶艺

#### (六)课程体系建构

##### 1. 纯理论课程体系

由 20 门课程构成，总学时达 402 学时，学分累计 22 学分，包括：

(1)基本素质课程：包括党史、军事理论、形势与政策 I、形势与政策 II、形势与政策 III、形势与政策 IV、信息技术 II、大学生心理健康教育、大学生职业生涯规划、就业指导、贵州省情、安全教育、生态文明教育、毕业教育、史说农耕、公共艺术课程、职业素养、通识选修课程等 20 门课程。

## 2. 理实课程体系

由 39 门课程构成，总学时达 1594 学时，学分累计 91 学分，包括：

(1)基本素质课程：毛泽东思想和中国特色社会主义理论体系概论、思想道德与法治、公共英语(1)、公共英语(2)、体育与健康 I、体育与健康 II、体育与健康 III、大学语文、信息技术 I、创新创业教育、劳动教育等共 11 门课程组成。

(2)行业通用能力课程：应用化学、茶文化概论、茶艺形体训练、田间试验与生物统计、**茶叶检验技术**、电子商务等 6 门课程组成。

(3)岗位能力课程：茶树栽培与良种繁育技术、茶叶加工技术 I、茶叶加工技术 II、茶艺 I、茶艺 II、茶叶感官审评技术、**茶树病虫害防控技术**、认知实习及跟岗实习、顶岗实习等 7 门课程组成。

(4)拓展能力课程：**茶食品加工**、插花艺术、公共关系、类茶资源综合利用、休闲农业、创业实务、现代企业管理、茶叶营销技术、茶叶包装设计、茶馆经营管理实务等 10 门课程组成。

## 3. 纯实践课程体系

总学时达 1058 学时，学分累计 39 学分。主要包括：军事技能训练、认知实习及跟岗实习、顶岗实习 3 门课程。

### (七)专业核心课程描述

#### 1.核心课程一：茶树栽培与良种繁育技术

课程名称	茶树栽培与良种繁育技术			课程编码	05531301		
实施学期	2	总学时	72	理论学时	36	实践学时	36
课程类型	理论+实践						
先修课程	应用化学						
教学目标	掌握茶园基地管理的相关知识；具备茶园基地管理的能力；养成热爱大田工作，不怕日晒雨淋的精神。						
教学内容	基础项目：茶树生物学特性 核心项目：任务一：茶叶标准园建立技术						

课程名称	茶树栽培与良种繁育技术	课程编码	05531301
	任务二：茶园土壤管理技术 任务三：茶树高效优质树冠培养技术 任务四：茶树合理采摘技术 任务五：茶树气象性灾害防护技术 发展项目：任务一：茶树设施栽培技术 任务二：茶园立体种植技术 拓展项目：任务一：茶叶生产与加工技术指导培训能力训练 任务二：茶叶生产与加工技术管理能力训练		
教学重点与难点	重点：核心项目；难点：拓展项目		
教学模式	任务驱动教学模式		
教学组织	“专任教师+基地”的组织教学		
教学手段和方法	利用多媒体教室、茶园基地，以学生为主体采用案例教学法，情境教学法、自主学习等方法。		
教学资源	课程网站： <a href="http://xw.trzy.cn:880/2012/teag/">http://xw.trzy.cn:880/2012/teag/</a> ；学习资料：课件、教参、学习资料包、案例等		
考核形式	形成性考试：学习态度 20%+单项技能 20%+校内茶园管理 30%+笔试 30%		

## 2.核心课程二：茶叶加工技术

课程名称	茶叶加工技术 I-II			课程编码	05531303、05531313		
实施学期	2、3	总学时	108	理论学时	72	实践学时	36
课程类型	理论+实践						
先修课程	茶树栽培技术、茶树病虫害防控技术						
教学目标	掌握六大茶类加工技术相关知识；具备六大茶类加工及技术指导的能力；养成热爱车间工作，不怕熬更守夜的素质。						
教学内容	基础能力模块：项目一：茶类加工简史 项目二：中国茶叶分类及加工工艺认知 核心能力模块：项目三：茶叶初加工原料准备 项目四：六大茶类初加工 拓展能力模块：项目五：茶叶精制及再加工 创新能力模块：项目六：名优茶新产品及加工新技术						
教学重点与难点	重点：核心能力模块；难点：创新能力						
教学模式	工学交替教学模式						
教学组织	“专任教师+车间+高年级学生指导”的组织教学						
教学手段和方法	利用多媒体教室、校内加工车间，采用以学生为主体采用案例教学法、情境教学、以师带徒法、等教学方法。						
教学资源	课程网站： <a href="http://xw.trzy.cn:880/2012/teap/">http://xw.trzy.cn:880/2012/teap/</a> ；学习资料：课件、教参、学习资料包、案例等						
考核形式	形成性考核：学习态度 20%+模块课业考核 20%+操作 30%+笔试 30%。						



## 3.核心课程三：茶艺

课程名称	茶艺 I-II			课程编码	05531304、05531314		
实施学期	3、5	总学时	108	理论学时	54	实践学时	54
课程类型	理论+实践						
先修课程	茶树栽培与良种繁育技术、茶叶加工技术、茶叶感官审评技术						
教学目标	掌握茶艺师工作过程所需的知识性；具备茶艺服务的能力；养成得体大方，和静怡真的。						
教学内容	项目一：说茶——茶文化的推介 项目二：泡茶基础——茶艺服务 项目三：茶艺美学——茶艺环境布置 项目四：汇报演出——茶艺表演编创						
教学重点与难点	重点：茶艺服务；难点：茶艺表演编创						
教学模式	项目驱动的教学模式						
教学组织	“专职教师+校内茶艺表演室”组织教学						
教学手段和方法	利用校内茶艺表演室，以学生为主体采用案例教学、情境教学法、任务驱动等教学方法。						
教学资源	课程网站： <a href="http://xw.trzy.cn:880/2012/teaa/">http://xw.trzy.cn:880/2012/teaa/</a> ；学习资料：课件、视频、学习资料包等						
课程考核	形成性考核：学习过程表现 20%+课业 20%+茶艺编创 30%+茶艺表演 30%						

## 4.核心课程四：茶叶感官审评技术

课程名称	茶叶感官审评技术			课程编码	05531305		
实施学期	5	总学时	72	理论学时	36	实践学时	36
课程类型	理论+实践						
先修课程	茶树栽培与良种繁育技术、茶树病虫害防控技术、茶文化概论						
教学目标	具备符合区域产业特色的茶叶感官审评的理论知识及技术；能够独立完成红茶、绿茶、黑茶的感官品质分析任务；能胜任茶叶感官审评核心岗位工作；备创新能力和团队合作能力。						
教学内容	项目一：认识六大茶类 项目二：评茶室建立和管理 项目三：六大茶类审评 项目四：来料验收						
教学重点与难点	重点：六大茶类的感官鉴别；难点：能分析样品存在的问题，对生产和销售做出指导						
教学模式	任务驱动的教学模式						
教学组织	“专职教师+校外兼职教师”组织教学						
教学手段和方法	利用校内茶叶感官审评实训室，校外茶叶合作企业，依托超星泛雅学习通平台开展线上线下混合式教学，以学生为主体采用案例教学、翻转课堂教学、情境教学法、任务驱动等教学方法。						
教学资源	课程网站： <a href="https://mooc1-1.chaoxing.com/course/204361263.html">https://mooc1-1.chaoxing.com/course/204361263.html</a> ；学习资料：课件、视频、课程 APP，学习资料包等						
课程考核	形成性考核：综合成绩=学习通学习情况 20%+课堂表现 20%+任务完成情况 40%+线上实时考核						

成绩 20%
--------

### 5. 核心课程五：茶树病虫害防控技术

课程名称	茶树病虫害防控技术			课程编码	05531306		
实施学期	3	总学时	72	理论学时	48	实践学时	24
课程类型	(理论+实践)课 ( B)						
先修课程	茶树栽培技术、田间试验与生物统计						
教学目标	掌握昆虫特征,了解其生物学特性,分类及其发生与环境的关系;茶树病害、虫害的症状、发生与防治方法;掌握常见的茶树病虫害的类别、特征、发生规律与防治措施。具备良好的职业道德,有较强的计划组织能力和团队协作能力,有较强的与人沟通和交流能力。						
教学内容	基础能力模块:项目一:昆虫基础知识 项目二:病害基础知识 核心能力模块:项目三:茶树病虫害防治方法 项目四:茶树害虫 项目五:茶树病害						
教学重点与难点	重点:茶树害虫的识别、病虫害综合治理的方法;难点:拟定综合防治措施						
教学模式	混合式教学						
教学组织	“线上线下课堂+实训+基地调查”的组织教学						
教学手段和方法	项目教学、案例教学、情境教学法、任务驱动等教学方法。						
教学资料	课程网站: <a href="http://mooc1.chaoxing.com/course/218981760.html">http://mooc1.chaoxing.com/course/218981760.html</a> ; 学习资料:课件、视频、课程APP, 学习资料包等						
教学考核	综合性考核:平时成绩 30%+实训操作 40%+理论测试 30%。						

## 九、人才培养教学计划表

课程实施教学计划表如下:

表 10-1 茶叶生产与加工技术专业教学安排表

专业：茶叶生产与加工技术						学时（周）数	考试/考查	按学年及学期学时分配								备注		
课程结构	序号	课程编码	课程性质	课程名称	课程类型			学分	总学时	理论学时	实践学时	第一学年		第二学年			第三学年	
												第一学期（16周）	第二学期（18周）	第三学期（18周）	第四学期（18周）		第五学期（18周）	第六学期（18周）
基本素质课程	1	10001101	必修	毛泽东思想和中国特色社会主义理论体系概论	B	4	72	36	36		72						线下	
	2	10001102	必修	思想道德与法治	B	3	54	34	20	54							线下	
	3	10001103	必修	党史	A	1	18	18	0		18						线下	
	4	08001201	必修	公共英语(1)	B	4	56	48	8	28 (28)							线上+线下	
	5	08001203	必修	公共英语(2)	B	4	72	64	8		36 (36)						线上+线下	
	6	11001101	必修	体育与健康 I	B	2	36	4	32	36							线下	
	7	11001102	必修	体育与健康 II	B	2	36	4	32		36						线下	
	8	11001103	必修	体育与健康 III	B	2	36	4	32			36					线下	
	9	09001106	必修	军事技能	C	2	112	0	112	112							线下	
	10	09001107	必修	军事理论	A	2	36	36	0	18 (18)							线上+线下	
	11	09001130	必修	形势与政策 I	A	0.25	10	10		10							含《习近平总书记教育重要论述》内容	
	12	09001131	必修	形势与政策 II	A	0.25	10	10			10							
	13	09001132	必修	形势与政策 III	A	0.25	10	10				10						
	14	09001133	必修	形势与政策 IV	A	0.25	10	10						10				
	15	09001126	必修	大学语文	B	2	28	20	8	28							线下	
	16	03001201	必修	信息技术 I	B	3	48	24	24	48							线下	
	17	03001202	必修	信息技术 II	A	2	32	32	0			32					线上	

	18	08001102	必修	大学生心理健康教育	A	2	考查	36	36	0		36				线下	
	19	09001125	必修	创新创业教育	B	2	考查	36	18	18		36				线下	
	20	09001101	必修	大学生职业生涯规划	A	1	考查	18	18	0	18					线下	
	21	09001103	必修	就业指导	A	1	考查	18	18	0				18		线下	
	22	09001102	必修	贵州省情	A	1	考查	18	18	0		18				线下	
	23	09221122	必修	安全教育	A	1	考查	8	8	0	4	4				线上	
	24	09001125	必修	劳动教育	B	1	考查	16	8	8	4	4	4	4		线下	
	25	09001126	必修	生态文明教育	A	1	考查	16	16	0			16			线下	
	26	09001105	必修	毕业教育	A	1	考查	18	18	0					18	线下	
	27	09001133	必修	史说农耕	A	1	考查	18	18	0	18					线上	
	28	09001134	限定选修	公共艺术课程	A	2	考查	36	36	0	36					线上	
	29	09001135	限定选修	职业素养	A	2	考查	36	36	0		36				线上	
	30	09001136	选修	通识选修课程（至少选修3学分）	A	3	考查	54	54	0	18	18	18			线上	
	小计						53	0	1004	666	338	386	288	116	0	32	18
行业通用课程（专业基础课）	1	05531201	必修	应用化学	B	4	考试	64	36	28	64						线下
	2	05531202	必修	茶文化概论	B	2	考查	36	20	16		36					线下
	3	05531206	必修	茶艺形体训练	B	2	考查	32	16	16	32						线下
	4	05531203	必修	田间试验与生物统计	B	2	考试	36	18	18		36					线下
	5	05531302	必修	茶叶检验技术	B	2	考试	36	18	18					36		线下
	6	05511412	必修	电子商务	B	2	考试	36	18	18					36		线下
	小计						14	0	240	126	114	96	72	0	0	72	
岗位	1	05531301	必修	茶树栽培与良种繁育技术	B	4	考试	72	36	36		72					线下

能力课程 (专业核心课程)	2	05531303	必修	茶叶加工技术 I	B	4	考试	72	36	36		72				线下	
	3	05531313	必修	茶叶加工技术 II	B	2	考试	36	18	18			36			线下	
	4	05531304	必修	茶艺 I	B	4	考试	72	36	36			72			线下	
	5	05531314	必修	茶艺 II	B	2	考试	36	18	18					36	线下	
	6	05531305	必修	茶叶感官审评技术	B	4	考试	72	36	36			72			线下	
	7	05531306	必修	茶树病虫害防控技术	B	4	考试	72	48	24			72			线下	
	8	05531309	必修	认知实习及跟岗实习	C	10	考查	244	0	244	36				208		线下
	9	05531310	必修	顶岗实习	C	27	考查	702	0	702					260	442	线下
	小计						61		1378	228	1150	32	144				
能力拓展课程	1	05531401	专业选修	茶食品加工	至少选修 10 学分	B	4	考查	72	36	36				72	线下	
	2	05571402	专业选修	插花艺术		B	2	考查	36	18	18				36	线下	
	3	05531403	专业选修	公共关系		B	2	考查	36	18	18		36			线下	
	4	05531414	专业选修	类茶资源综合利用		B	2	考查	36	18	18				36	线下	
	5	05531407	专业选修	休闲农业		B	2	考查	36	18	18				36	线下	
	6	05531404	专业选修	茶叶包装设计		B	2	考查	36	18	18			36		线下	
	7	05531402	专业创新创业选修	创业实务	至少选修 8 学分	B	2	考查	36	18	18				36	线下	
	8	05531308	专业创新创业选修	现代企业管理		B	2	考查	36	18	18				36	线下	
	9	05531307	专业创新创业选修	茶叶营销技术		B	4	考查	72	36	36			72		线下	
	10	05531413	专业创新创业选修	茶馆经营管理实务		B	2	考查	36	18	18				36	线下	
小计						24	0	432	216	216	0	36	108	0	288	0	

总计	152	0	3054	1236	1818	518	540	476	468	428	460	
学分总计：152												
课时总计：3054	共计 55 门，其中必修课 42 门，121 学分；选修课 13 门，31 学分。											
课程门数：55												

※公共通识选修课可选修《学习方法》《创新思维》《管理沟通》以及中国传统文化类、马克思主义理论类、党史国史类、职业素养类选修课。

## 十、课程学时和学分分配表

类别		学时	备注			
理论教学总学时		1182	基本素质课程+行业通用能力课程+岗位能力课程+能力拓展课程理论学时			
实践教学总学时		1764	课内实践教学学时+单独设置的实践环节，其中纯实践课 1058 学时			
教学总学时（理论+实践）		2946	理论课时占总学时 40.24%，实践教学总学时 59.76 %			
总学分		146				
类别		课程门数	学时	占总学时比例	学分	占总学分比例
必修	基本素质课程	27	878	29.80%	46	31.51%
	行业通用能力课程	6	240	8.15%	14	9.59%
	岗位能力课程	9	1378	46.78%	61	41.78%
	能力拓展课程	0	0	0	0	0
选修	公共选修课程	3	126	4.28%	7	4.79%
	专业选修课程	4	180	6.11%	10	6.85%
	创新创业选修课程	3	144	4.89%	8	5.48%
合计		52	2946	100	146	100

备注：此表按专业要求的最低学分统计。

## 十一、教学进程总体安排

## (一)教学活动周安排

序号	教学环节	第一学年		第二学年		第三学年		合计（周）
		1	2	3	4	5	6	
01	入学教育与军训	3						3
02	教学准备	1	1	1	1	1	1	6
03	理实教学	13	18	18	18	7		74
04	社会实践	1	1	1		1		4
05	跟岗实习				18			18
06	顶岗实习						24	24
07	考核	1	1	1	1	1		5
合计		19	21	21	38	10	25	134

## (二)其它教学活动安排

序号	名称	编码	第一学年		第二学年		第三学年		学时	学分
			1	2	3	4	5	6		
01	入学教育		18						18	1
02	劳动实践		32						32	1

03	创新创业实践		32		32	1
04	社会实践		32		32	1
合计					100	4

备注：1. 入学教育含（含专业教育以及艾滋病防治、性健康教育、禁毒教育等内容）

2. [01-03]项由各二级学院组织实施，[04]项由学院团委安排。

## 十二、人才培养教学团队

### (一)结构比例

1. 专任教师比例 1:1.5;
2. 双师比例 100%;
3. 35 岁以下青年专任教师硕士以上学历达 53.8%;
4. 副高以上职称教师占 69.2%。

### (二)教师队伍

茶叶生产与加工技术专业现有专任教师 13 人，教授 1 人，副教授 7 人，高级实验师 1 人，硕士 10 人，专业带头人 1 名，骨干教师 5 名，双师素质教师比例达到 100%；聘请兼职教师 20 名，专兼职教师比例达 1: 1.5。

茶叶生产与加工技术专业校内专任教师

序号	教师	职称	年龄	学历（学位）	专业（学术）带头人或骨干教师	双师素质教师
1	田景涛	副教授	51	本科/学士	专业带头人	是
2	张黎飞	副教授	47	本科/硕士	骨干教师	是
3	陈玲	副教授	33	研究生/硕士	骨干教师	是
4	侯彦双	副教授	35	本科/硕士	骨干教师	是
5	段小凤	讲师	29	研究生/硕士	骨干教师	是
6	徐代华	助理实验师	33	本科/学士	骨干教师	是
7	刘丽辰	讲师	26	研究生/硕士	否	是
8	伍春艳	副教授	42	本科/硕士	否	是
9	王琨	副教授	33	研究生/硕士	否	是
10	杨佳琪	讲师	30	研究生/硕士	否	是
11	袁瑞	副教授	35	研究生/硕士	否	是
12	莫怡琴	高级实验师	56	本科/学士	否	是



13	袁波	教授	56	研究生/硕士	否	是
----	----	----	----	--------	---	---

## 茶叶生产与加工技术专业部分校外兼职教师

序号	教师	资质	年龄	职务	担任课程	工作单位
1	徐代刚	高级农艺师	34	主任	《茶叶感官审评技术》	铜仁市农委
2	代小红	高级农艺师	60	主任	《茶艺形体训练》	铜仁市农委
3	牟春林	高级农艺师	58	副总经理	《认知实习及跟岗实习》	贵州贵茶公司
4	陈驰	评茶技师	36	部门副经理	《认知实习及跟岗实习》	贵州贵茶公司
5	孙庆林	评茶员、茶叶加工工	44	技术员	《认知实习及跟岗实习》	贵州贵茶公司
6	杨朝宗	茶叶加工工	25	主管	《认知实习及跟岗实习》	贵州贵茶公司
7	谢超	技术能手	26	制茶工	《认知实习及跟岗实习》	贵州贵茶公司
8	周小雍	高级评茶员	27	技术员	《认知实习及跟岗实习》	贵州贵茶公司
9	项坤坤	高级评茶员	30	主管	《认知实习及跟岗实习》	贵州贵茶公司

## 十三、人才培养实训条件

## (一)校内实训环境

校内实训要求能同时满足 50 名学生开展茶园基地管理、茶叶加工、茶叶审评、茶叶理化检测及茶艺表演等相关实训项目的要求，具体实训室见下表：

序号	实验实训室名称	面积 (m <sup>2</sup> )	工位数 (个)	主要设备	备注
1	茶树种质资源科技示范园	6675	100	单人修剪机 2 台、双人修剪机 1 台、单人采茶机 2 台、双人采茶机 1 台、旋耕机 1 部	有国家级、省市级良种 20 个，可进行茶园工技能鉴定培训与考试
2	茶叶加工室	100	50	滚筒名茶杀青机 1 台、微波杀青机 1 台、揉捻机两台、理条机 1 台、炒干机 1 台、烘焙机 1 台、提香机 1 台，电炒锅 3 个。	可开展茶叶加工工技能鉴定培训与考试
3	茶叶感官审评室	80	50	干平台 1 套、湿评台 2 套，评茶用具 50 套，消毒柜 1 台、冰箱 1 台、茶叶陈列柜 2 台	配有多媒体教学设备，可供高级评茶员技能鉴定培训与考试
4	茶艺技能实训室	80	50	茶艺室高档装修，实木茶艺展	配有多媒体教学

				示台 7 套, 茶艺展示用具 50 于套, 茶叶保鲜冰箱 1 台、茶艺服装 20 套。	设备, 可供高级茶艺师技能鉴定培训与考试
5	农产品检测实训室	80	50	定氮仪 1 套、通风厨 1 套, 水浴锅 5 个, 旋转蒸发仪 1 套、农残速测仪 3 套、烘箱 1 个、马弗炉 1 个等	配备齐全的茶叶检验设备, 可进行茶叶内含成分的测定
6	农产品加工实训室	80	50	配备榨汁机、微波炉、烤箱、电饭煲、面条机、冰激凌机、电炒锅、冰箱、烘焙用具等设施设备, 内部硬件、软件齐全	配备齐全的茶食品加工设备, 可进行茶食品研发、制作、加工
7	形体训练室	90	30	室内高档装修, 木质地板, 配有两面墙镜、多个把杆、1 套多媒体音响设备等	可进行舞蹈、形体训练等
8	气相色谱室	90	20	岛津气相色谱仪 1 套	可进行茶叶农残测定
9	液相色谱室	90	20	液相色谱仪 1 套	可进行微量元素测定
10	原子吸收室	90	20	岛津原子吸收仪 1 套、普析火焰原子吸收仪 1 套	可进行重金属测定

## (二)校外实训环境

校外实训基地要求管理理念超前、技术先进, 设备配置规范合理, 合作意识强, 注重文化建设。其中紧密型合作企业 4 家, 提供工位每企不少于 20 个, 满足该专业教学实训、综合实训, 科研需要。松散型合作企业 20 家, 提供工位每企不少于 5 个, 满足该专业综合实训和顶岗实习需要。

## 十四、人才培养教学资源

### (一)专业资源

专业资源主要有行业公共资源, 研究所、国家省、市科研课题等, 与专业紧密联系的资源见下表:

序号	名称	备注
1	中国知网	校内公共资源

2	维普期刊	校内公共资源
3	贵州数字图书馆	校内公共资源
4	现代农业产业技术体系铜仁茶叶综合试验站	专业主持
5	贵州省“茶艺技能大师”工作室	专业主持
6	国家级“评茶技能大师”工作室	专业主持
7	铜仁市茶叶研究所	专业主持
8	铜仁市茶叶行业协会	专业为理事会单位
9	铜仁市质量检测中心	校企共建

## (二)课程资源

序号	课程名称	网址
1	茶树栽培与良种繁育技术	<a href="http://xw.trzy.cn:880/2012/teag/">http://xw.trzy.cn:880/2012/teag/</a>
2	茶叶加工技术	<a href="http://xw.trzy.cn:880/2012/teap/">http://xw.trzy.cn:880/2012/teap/</a>
3	现代茶叶机械的使用及维护技术	<a href="http://xw.trzy.cn:880/2012/team/">http://xw.trzy.cn:880/2012/team/</a>
4	茶叶感官审评技术	<a href="http://xw.trzy.cn:880/2012/ggps/">http://xw.trzy.cn:880/2012/ggps/</a>
5	茶艺	<a href="http://xw.trzy.cn:880/2012/teaa/">http://xw.trzy.cn:880/2012/teaa/</a>

## 十五、人才培养制度保障

专业制定《专业建设管理委员会工作职责》、《专业、企业合作制度》、《教师联系企业制度》、《教师培养制度》、《顶岗实习管理制度》、《专业教学考核制度》等制度，保障人才培养方案的实施。

## 十六、人才培养方案制定依据

本方案制定的依据主要有两个，即人才培养需求调研和国家的相关政策文件，其中人才培养需求调研是本方案制定的逻辑起点，国家的相关政策文件是本方案制定的政策依据。

### (一)人才培养需求调研

1.地方生态茶产业发展调研，侧重了解毕业生就业主要去向和人才培养规模。

2.茶叶企业职业岗位调研，侧重分析职业岗位典型工作任务，围绕职业岗位所需的知识、能力和素质，确定专业人才培养目标与规格。

3.毕业生就业跟踪调查，侧重了解毕业生就业创业状况和学生对本专业人才培养的建议，并据此每年修订完善人才培养方案。

## (二)国家的相关政策文件

- 1.《国家职业教育改革实施方案》（国发〔2019〕4号）
- 2.《关于深化高等学校创新创业教育改革的实施意见》（国办发〔2015〕36号）
- 3.《教育部关于深化职业教育教学改革全面提高人才培养质量的若干意见》（教职成〔2015〕6号）
- 4.《教育部关于职业院校专业人才培养方案制定与实施工作的指导意见》（教职成〔2019〕13号）
- 5.教育部《大中小学劳动教育指导纲要（试行）》（教材〔2020〕4号）
- 6.《学校招收和培养国际学生管理办法》（中华人民共和国教育部、中华人民共和国外交部、中华人民共和国公安部令第42号）
- 7.《来华留学生高等教育质量规范（试行）》（教外〔2018〕50号）
- 8.教育部《关于全面加强和改进新时代学校体育工作的意见》
- 9.教育部《关于全面加强和改进新时代学校美育工作的意见》
- 10.《高等学校学生心理健康教育指导纲要》（教党〔2018〕41号）
- 11.《大中小学国家安全教育指导纲要》（教材〔2020〕5号）
- 12.《普通高等学校军事课教学大纲》（教体艺〔2019〕1号）
- 13.《新时代学校思想政治理论课改革创新实施方案》（教材〔2020〕6号）
- 14.《新时代高校思想政治理论课教学工作基本要求》（教社科〔2018〕2号）
- 15.《高等职业教育专科茶叶生产与加工技术专业教学标准》（试行）
- 16.《高等职业学校茶树栽培与茶叶加工专业仪器设备装备规范》（中华人民共和国教育行业标准 JY/T 0605—2017）

## 十七、审定意见

### (一) 二级学院意见

二级学院负责人签章： 年 月 日
---------------------

### (二) 教学工作部意见

教学工作部签章： 年 月 日
-------------------

### (三) 专业（群）建设委员会意见

（盖章） 年 月 日
---------------

(四) 院长办公会意见

<p>(盖章) 年 月 日</p>
-----------------------

(五) 党委会意见

<p>(盖章) 年 月 日</p>
-----------------------

## 十八、人才培养方案附件

### 附件 1：茶叶生产与加工技术专业人才需求调研报告

#### 一、专业人才需求调研基本情况

##### (一)调研目的

根据 2020 年人才需求调研情况，依托现代农业产业技术体系铜仁茶叶综合试验站，进一步调研铜仁市茶产业分布状况，岗位人才需求状况，作为专业 2021 级人才培养方案修订的依据，更好地为地方茶产业服务。

##### (二)调研对象

重点调研铜仁市农委生态茶产业办公室，印江、石阡、思南、松桃、沿河县茶业职能部门；和泰茶业、梵锦茶业有限公司、懿兴茶业有限公司等龙头企业。

##### (三)调研项目

- 1.铜仁市茶叶产业分布状况；
- 2.铜仁市行业、企业人才需求规模、岗位及素质能力要求。

##### (四)调研时间

2021 年 3 月 12 日至 6 月 28 日

##### (五)调研方法

###### 1.问卷调查

- (1)对铜仁市茶叶主管部门、县、职能部门采用问卷调查；
- (2)对毕业生主要就业单位采用问卷调查。

###### 2.走访调研

对贵州贵茶有限公司、梵锦茶业有限公司、梵净山生态茶业有限公司、江口鑫凡茶业有限公司等紧密型主要合作企业，进行走访调研。

### 3.专家座谈会

调研邀请行业专家、企业代表、进行了人才培养方案和课程体系建设的座谈研讨。

## (六)调研组织

1.成立专业调研小组，专业主任任组长。

2.2021年3月12日至4月20日，问卷调研及走访调研。

3.2021年4月20日至5月12日，问卷收集及调研资料整理。

4.2021年5月12日至6月28日，数据分析，编写调研报告。

## 二、专业人才需求调研数据分析

### (一)专业人才需求总量与结构数据分析

#### 1.铜仁市生态茶产业分布状况

调研得知，铜仁市共有石阡、印江等7个主要种茶县，茶园总面积169万亩，其面积分布见表2-1：

表2-1 铜仁市生态茶产业分布情况表

县名	石阡	印江	松桃	沿河	德江	思南	江口	合计
面积(亩)	32.6	36.5	21.71	22.3	18.2	20.23	17.39	169

#### 2.铜仁市基层职能部门人才需求状况

通过调研得知，铜仁市行业职能部门为：铜仁市茶产业生态领导小组、7个县茶叶局，111个乡镇茶叶工作站，全市共有茶叶从业人员岗位事业编制672人，现在编320人，大专以上学历42人，且80%左右非茶叶专业毕业，系通过短期培训，边学边做转型的技术人才，经调研统计各职能部门专业技术人才缺口在40%以上，总计缺编352人，需要茶相关专业人才80%以上，具体人才层次结构情况见表2-2：

表2-2 铜仁市基层职能部门技术人才层次结构需求一览表

本科以上学历需求		大专学历需求		茶相关专业人才需求	
比例(%)	数量(人)	比例(%)	数量(人)	本科以上学历(人)	大专学历(人)
42	147	58	204	117	163

备注：尽管职能部门渴求部分高端人才，但本科以上学历人才基本不愿下基层，现在编人员大专以上学历仅占13%。

#### 3.铜仁市茶企业人才需求状况



经调研，铜仁市共有茶叶企业 431 家，其中，生产企业 285 家，经营性企业 146 家。据不完全统计，茶叶从业人员 15 余万人（包括茶农），其中，大专以上企业技术管理人员 62 人，80%以上企业无高学历，高素质，高技能型专业人才，企业技术支撑主要来源于能工巧匠，复合型技术技能人才极度匮乏，具体调研情况见表 2-3 和 2-4：

表 2-3 铜仁市茶企技术人员层次结构需求一览表

现有技术人员			人才需求预测						
在职人员	大专及以上学历		人才缺口 (人)	本科以上学历		大专学历		其他	
	比例%	人数		比例%	人数	比例%	人数	比例%	人数
731 人	8	62	10000	28	2800	52	5200	20	2000

表 2-4 铜仁市茶企高端技能型技术人才岗位需求一览表

基地管理 (人)	茶叶加工 (人)	茶叶评审 (人)	茶叶营销 (人)	合计 (人)
1040	2600	520	1040	5200

注：人才需求预测，根据调研数据整理，基本按 1000 亩茶园最低配备 2 名茶园技术管理人员、5 名加工技术人员、1 名产品评审人员、2 名营销人员计算。

通过对行业职能部门的调研得知：铜仁生态茶产业发展，将从面积规模型向质量效益型转变，将调整产品结构，从初加工向精深加工延伸，实现产业技术升级，从而意味着高端技术人才需求将进一步增大。

#### 4. 专业人才能力素质情况分析

##### (1) 用人单位对人才的能力及素质要求

通过发放问卷、座谈等方式，对用人单位人才的综合素质要求进行调查，共调研基层职能部门 7 家，大、中型企业 22 家，调研结果显示：用人单位对人才能力的总体要求为复合型人才，既要有良好的职业道德，同时更要具有较强的团队精神及工作能力，通过调研，用人单位对人才素质及能力要求关注情况见表 2-5：

表 2-5 用人单位对人才素质及能力关注情况统计表

基层职能部门		企业	
素质及能力要求	关注度 (%)	素质及能力要求	关注度 (%)
A. 热爱农村工作	98.2	A. 身心健康	100
B. 身心健康	90.5	B. 忠诚于企业	95.5
C. 服务能力	86.5	C. 团队协作能力	95.2
D. 团队协作能力	86.2	D. 独立工作能力	85.2
E. 环境适应能力	78.3	E. 创新能力	76.3
F. 沟通表达能力	78.0	F. 沟通表达能力	75.0

G. 情绪管理能力	70.2	G. 社交能力	72.2
H. 应用写作能力	65.0	H. 情绪管理能力	70.2

### (2)用人单位对毕业生综合素质的评价

通过用人单位对毕业生的综合评价，对学生的敬业精神、团队意识及专业素质总体认可度较高，部分单位建议加强综合知识和创新能力的培养。具体调研情况见表 2-6：

表 2-6 用人单位对毕业生综合素质的评价认可度统计表

素质及能力	敬业精神	信誉度	团队意识	专业能力	社会能力	创新精神
认可度 (%)	98	98	95	91	88	82

## 三、专业人才需求调研的收获及体会

(一)通过调研进一步摸清了铜仁市茶产业规模及分布状况，为专业调整人才培养规模提供了依据。

(二)通过调研进一步了解专业人才就业去向及岗位，为调整人才培养目标与规格提供了依据。

(三)通过调研进一步了解用人单位对人才所需的素质及能力要求，为调整专业课程体系提供了依据。

(四)通过调研进一步了解就业岗位所需的知识及技能要求，为教师开发岗位能力课程提供了依据。

## 四、对专业建设及其改革发展的建议

(一)根据产业发展动态，进一步明确专业人才培养规模及培养方向

结合铜仁茶产业发展动态，进一步开展职业岗位变化、人才需求情况调研，使专业人才培养规模及方向始终紧贴茶产业需求。

(二)加大对身心健康、独立工作能力等综合素质的培养力度

专业应加大对身心健康、团队精神、独立工作能力等综合素质的培养，应把素质教育引入课堂，提高学生社会活动能力。

(三)加大与行业、企业的合作力度，开发本土特色课程，共同育人

应进一步加强校企合作，引入行业标准，立足铜仁茶产业特色，校企合作共同开发本土特色课程，共同培育乡土人才。

## 附件 2：茶叶生产与加工技术专业毕业生跟踪调查报告

### 一、毕业生跟踪调查基本情况

#### (一)调研目的

根据 2020 届专业毕业生跟踪调查情况，进一步调研专业毕业生的就业情况、岗位胜任能力及对母校人才培养的建议，作为专业人才培养方案调整培养目标、课程设置及培养方式的依据之一。

#### (二)调研对象

- 1.2019 届、2020 届毕业生
- 2.毕业生所在用人单位

#### (三)调研项目

1.毕业生从事工作的单位性质、工资收入情况、就业对口情况、对专业课程体系评价、教学运行效果评价、就业满意度评价、用人单位评价。

2.毕业生对茶叶生产与加工技术专业教学管理与发展的意见和建议。

3.用人单位对毕业生适应能力、思想品德、职业素养、工作态度、专业技能、创新能力的评价。

4.用人单位对茶叶生产与加工技术专业人才需求情况，包括毕业生岗位能力、学历层次、综合素质等。

#### (四)调研时间

2021 年 1 月 1 日——2021 年 3 月 22 日

#### (五)调研方法

问卷调查法、电话访谈法、实地调查法

## (六)调研形式

以问卷调查、电话访谈、实地调查等形式开展调研。将茶叶生产与加工技术专业毕业生就业反馈调查表、毕业生综合素质追踪调查表以电子邮件或邮寄的方式发送给毕业生及用人单位，毕业生及用人单位填写完整后及时将问卷寄回。目前，对毕业生共发出调查问卷 60 份，回收有效调查问卷 54 份，对用人单位共发出调查问卷 20 份，回收有效调查问卷 17 份，走访了 8 家用人单位。

## (七)调研组织

组长：专业主任

组员：专任教师 4 人

1.2021 年 1 月 1 日至 2 月 2 日，问卷调研及走访调研。

2.2021 年 2 月 2 日至 2 月 15 日，日资料收集与整理。

3.2021 年 2 月 15 日至 3 月 22 日，编写调研报告。

## 二、毕业生就业质量调研情况分析

### (一)毕业生就业岗位分布情况分析

通过对茶叶生产与加工技术专业 2019 届、2020 届毕业生的就业跟踪调查，茶叶生产与加工技术专业学生就业岗位类型、分布比例见表 2-1：

表 2-1 茶叶生产与加工技术专业毕业生就业岗位分布一览表

就业单位性质	就业岗位层次	学生人数(人)	岗位比例(%)	总比例(%)	初次就业率(%)
行政事业单位	行政岗位	1	1.1	31.1	96.7
	中职教师	5	5.6		
	技术指导员	22	24.4		
茶叶经营企业	营销主管	2	2.2	34.4	
	技术主管	5	5.6		
	茶叶营销员	16	17.8		
	茶叶质检员	8	8.9		
茶叶加工厂	加工技术员	5	5.6	13.3	
	厂长	1	1.1		
	车间主任	2	2.2		
	基地经理	1	1.1		

就业单位性质	就业岗位层次	学生人数(人)	岗位比例(%)	总比例(%)	初次就业率(%)
	基地管理员	3	3.3		—
茶楼茶庄	茶艺师	10	11.1	11.1	
自主创业	自主创业	6	6.7	6.7	
其它	升学、入伍	3	3.3	3.3	

调查结果显示：茶叶生产与加工技术专业毕业生通过社会公开招考进入行政事业单位工作共 28 人，占毕业生总人数的 31.1%；进入茶厂及相关企业工作共 43 人，占毕业生总人数的 47.8%；在茶楼茶庄从事茶艺师工作共 10 人，占毕业生总人数的 11.1%；自主创业 6 人，占毕业生总人数的 6.7%；升学、入伍共 3 人，占 3.4%。经统计，毕业生初次就业率达 96.7%，专业对口率达 86.5%。

## (二)毕业生就业满意度情况分析

茶叶生产与加工技术专业 2019、2020 届毕业生的就业反馈问卷调查显示：12%的毕业生对目前工作非常满意；49%的毕业生比较满意；31%的毕业生一般满意；8%的毕业生不太满意。具体情况见图 2-1：

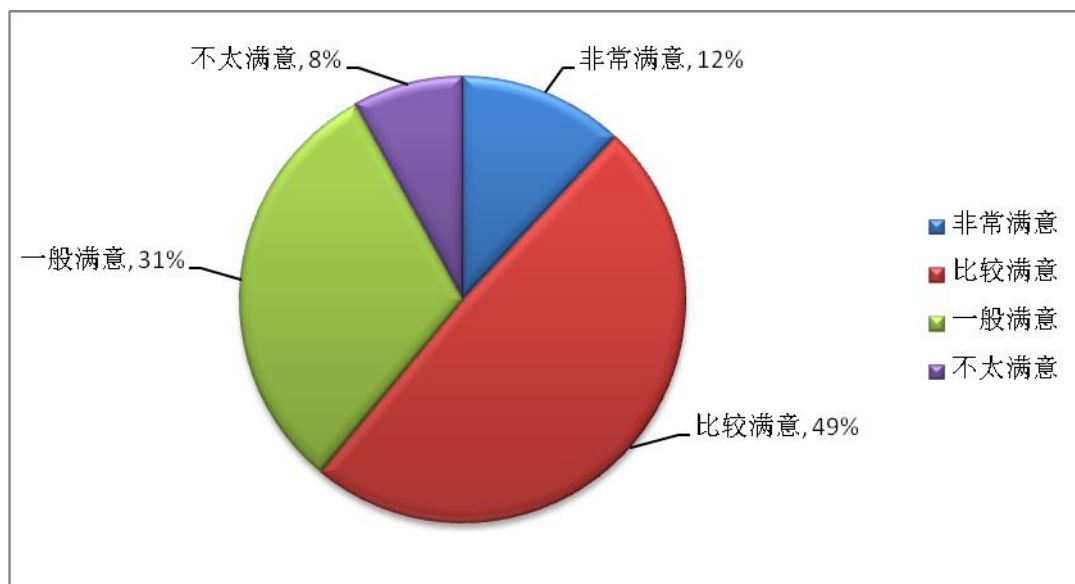


图 2-1 茶叶生产与加工技术专业毕业生就业满意度情况

由图 2-1 可知，茶叶生产与加工技术专业毕业生的就业满意度较高，学生通过学习茶树栽培、茶叶加工、茶叶审评与检验及茶文化等方面的基本知识，掌握茶园规划、茶叶生产与加工、茶园经营管理等基本技能。专业技能与就业岗位接轨，专业对口率高是毕业生对目前工作比较满意的主要原因。

### (三)毕业生就业薪酬水平对比分析

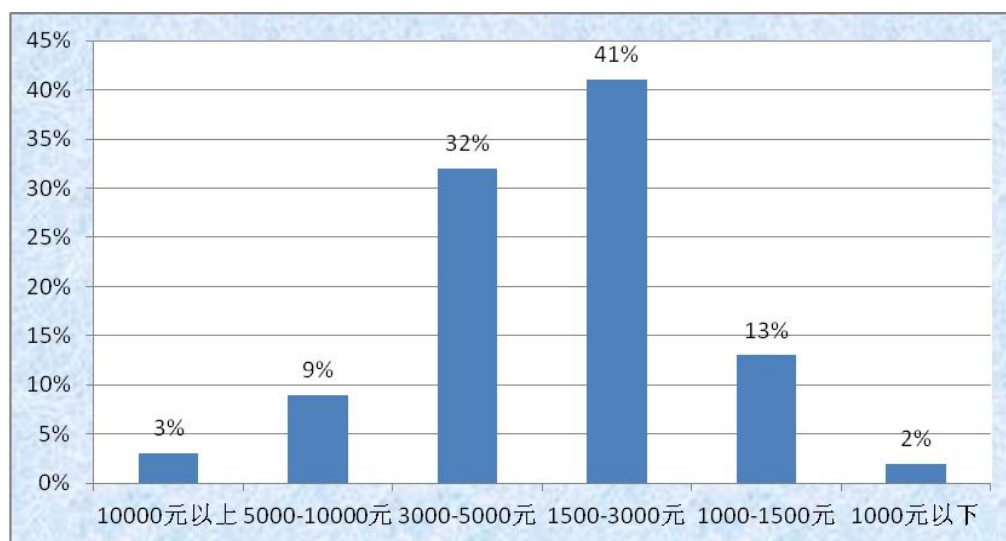


图 2-2 茶叶生产与加工技术专业毕业生月薪水平分布情况

由图 2-2 可知，学生就业后薪酬水平与就业单位和就业岗位密切相关，问卷调查显示：就业于基层职能部门的毕业生月薪水平在 1500-3000 元，就业于茶厂（场）、茶馆茶楼的毕业生月薪水平在 3000-5000 元，就业于茶叶销售企业的毕业生月薪水平在 2000-10000 元不等，差距主要由个人销售业绩、企业经营效益造成。此外，自主创业的毕业生收入差距也较大，主要由个体经营状况的好坏决定。

### (四)用人单位对毕业生的评价分析

从图 2-3 数据分布可以看出，用人单位最满意学生的素质为敬业精神、诚实守信、团队意识；比较满意的为专业素质和交际沟通能力；基本满意的为实践能力。大多数用人单位认为毕业生的组织协调能力有待提升，同时还要继续加强心理素质的培养。

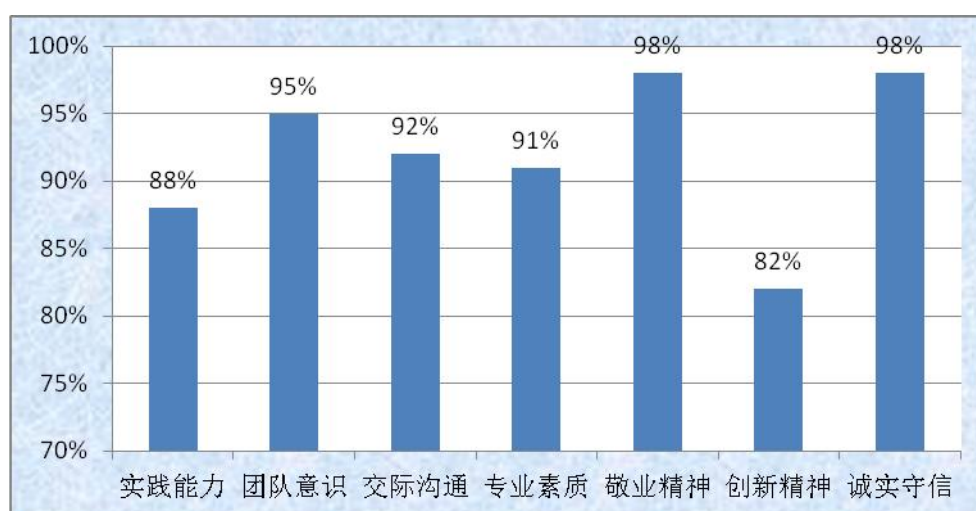


图 2-3 茶叶生产与加工技术专业综合素质评价分布情况

当被问到“技能培养方面存在哪些问题”时，大多数用人单位认为毕业生的专业基础理论和实践能力较强，但还要继续加强综合知识和创新能力的培养，见图 2-4 所示。

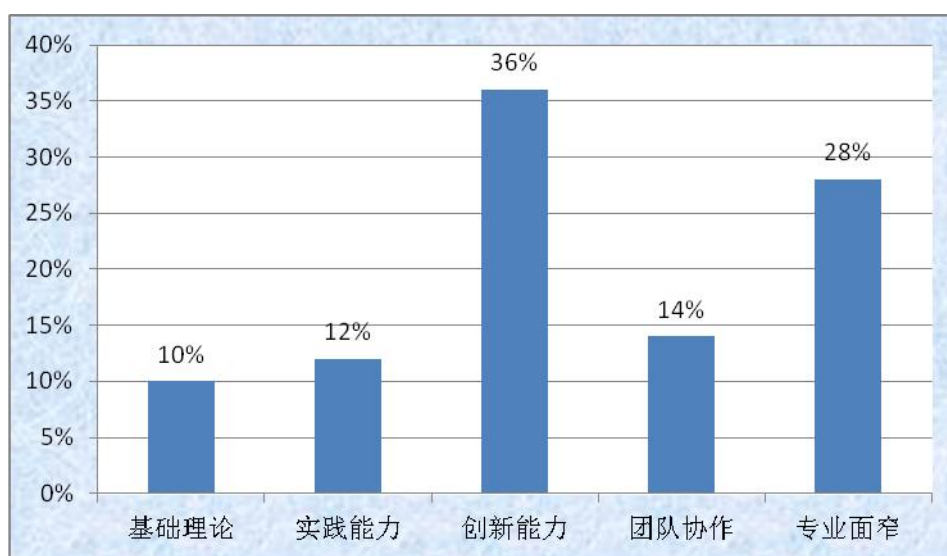


图 2-4 技能培养方面存在的问题分布情况

### (五)毕业生对行业企业的认同感分析

调查结果显示，茶叶生产与加工技术专业有 18%的毕业生认为自己的工作单位前景较好、个人发展空间大，企业认同感非常高；有 42%的毕业生认为自己的工作单位地域环境较好，管理科学，企业认同感比较高；有 31%的毕业生认为在就业初期薪资待遇较低而频繁跳槽，企业认同感一般；有 9%的学生打算转业或自主创业，企业认同感较低。见图 2-5：

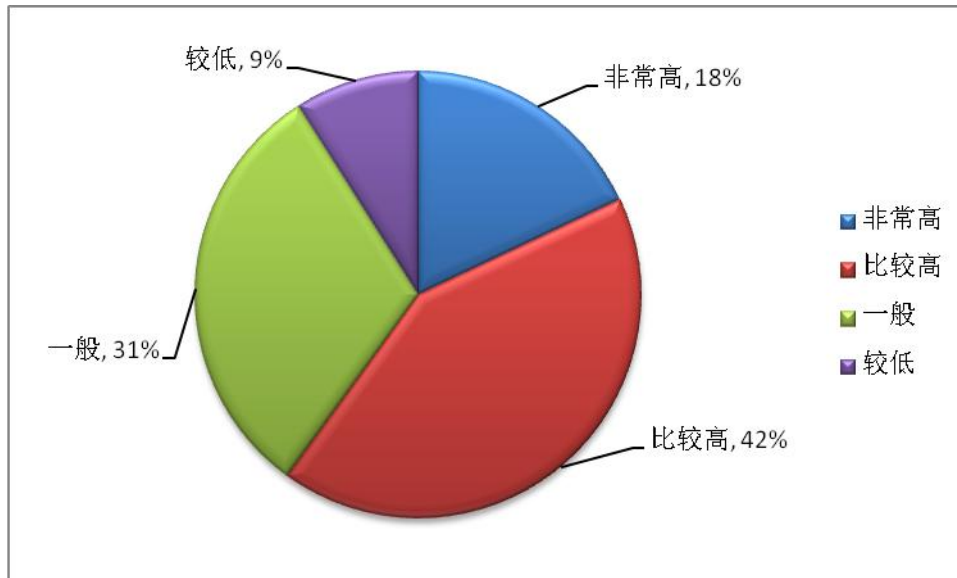


图 2-5 毕业生对行业企业认同感评价情况

### 三、毕业生对学校及其专业发展的建议

#### (一)重点抓好顶岗实习环节

学校要积极引导教师深入到顶岗实习一线去实地指导学生，把理论知识带到现场去讲，激发学生对相关理论知识学习的动力，充实顶岗实习现场的教学内容，提升学生的就业竞争力。

#### (二)开展企业家进校园活动

专业应多邀请行业成功人士来校做报告，分享他们成功经验，心得体会，讲授现代社会人才标准及用人单位对人才的度量标准等，有利于创新专业的人才培养模式与方法。

#### (三)加强横向联系，进一步拓宽毕业生就业渠道

通过实训基地建设与企业加强合作，有选择地与各大中型企业建立长期合作关系，营造良好的就业环境，使校园招聘温馨化、小型化、全年化、常态化，为学生就业拓宽选择渠道。



#### 四、对专业人才培养工作的思考及建议

##### (一)搭建素质培养平台，满足个性化成长需要

用人单位普遍对茶叶生产与加工技术专业学生的敬业精神、团队意识等人文素养表示了肯定。专业应进一步搭建素质培养平台，按学生个性化成长的需要培养。

##### (二)进一步明确茶叶生产与加工技术专业的人才培养目标

根据调查结果，专业毕业生主要在大中型民营茶企、行业基层部门就业，因此，专业在人才培养目标定位上应有针对性，适用性，可持续性。

##### (三)毕业生跟踪服务工作需要进一步加强

对毕业生的跟踪服务工作必须进一步加强，建立毕业生就业跟踪系统，对毕业生及用人单位进行定期寻访，收集人才培养反馈信息，完善专业人才培养方案。

附表 1: 茶叶生产与加工技术专业毕业生就业反馈调查表

亲爱的各位校友:

您好!

为了解各位同学毕业后的工作情况,进一步提高我专业人才培养质量,改革教学内容与课程体系,特开展毕业生跟踪调查,请给予协助,填写本表寄回班主任。谢谢您的支持!

毕业生个人信息					
姓名		性别		专业	
毕业时间		QQ 号		E-mail	
联系电话		就业单位与邮编			

1.你目前从事工作的单位性质:

- |           |            |
|-----------|------------|
| A. 国有大型企业 | B. 国有中小型企业 |
| C. 小事业单位  | D. 国家机关    |
| E. 私营民营企业 | F. 自己创的企业  |
| G. 外资企业   | H. 其它(请写明) |

2.你的年工资收入是多少:

- |                     |                   |
|---------------------|-------------------|
| A. 20000 元以下        | B. 2000 元-30000 元 |
| C. 30000 元-500000 元 | D. 50000 元以上      |

3.你是否感到工作有成就感:

- |        |        |
|--------|--------|
| A. 肯定有 | B. 有时有 |
| C. 不确定 | D. 没有  |

4.你的个人能力及特长是否得到了发挥:

- |           |           |
|-----------|-----------|
| A. 绝对得到发挥 | B. 基本得到发挥 |
| C. 不确定    | D. 没有得到发挥 |

5.你经常参加培训吗:

- |           |           |
|-----------|-----------|
| A. 经常参加培训 | B. 偶尔参加培训 |
| C. 不确定    | D. 没有培训   |

6.你的专业知识和社会知识在不断进步吗:

- |           |          |
|-----------|----------|
| A. 非常大的进步 | B. 基本有进步 |
| C. 不确定    | D. 没有进步  |

7.你对你的工作能力提升感到满意吗:

- A. 非常满意  
B. 比较满意  
C. 基本满意  
D. 不满意

8.你的工作环境感到舒适吗:

- A. 非常舒适  
B. 比较舒适  
C. 基本舒适  
D. 不舒适

9.你对自己及周围同事的工作质量是否感到满意:

- A. 非常满意  
B. 比较满意  
C. 基本满意  
D. 不满意

10.您是否有机会学到新的东西:

- A. 经常  
B. 有时  
C. 极少  
D. 完全没有

11.你对个人发展机遇是否满意:

- A. 非常满意  
B. 比较满意  
C. 基本满意  
D. 不满意

12.你对用人单位的总体评价:

- A. 非常满意  
B. 比较满意  
C. 基本满意  
D. 不满意

13.您希望得到何种方式的培训来提升自己的工作能力:(多选,不超过3项)

- A. 增加理论知识或操作技能授课  
B. 部门内工作岗位轮换  
C. 不同部门间调动  
D. 开展学历进修  
E. 外派培训  
F. 其它:

14.你的工作成果及主要业绩:

15.你对学校专业设置、课程改革等方面的建议:

填表日期:

调查表到此结束,再一次感谢你的支持。如有其他问题,请与徐代华、陈玲老师联系,联系电话:13885634486、15985679661。

附表 2: 茶叶生产与加工技术专业毕业生综合素质追踪调查表

尊敬的用人单位:

您好!

为了进一步推动我专业教学改革和人才培养工作,提高教学管理水平和人才培养质量,适应新形势下人才市场的需求,把握办学方向,找准人才培养定位,更好地培养符合社会和市场需要的合格人才,特制定本调查问卷。请您在百忙中抽出时间填写此问卷,对于您的大力支持,深表谢意!

单位基本信息				
单位名称				
联系人		通讯地址		
联系电话		邮编		E-mail

填写要求: 1、请在您认为合适的选项上划“√”;

2、除注明(多选)外,其余均为单选。

1. 贵单位属于以下哪种性质的单位:

- A. 党政机关                      B. 事业(高等学校、科研设计单位、其他教学单位等)  
 C. 部队                              D. 国有集体企业                      E. 私营或民营企业  
 F. 三资企业                      G. 其他\_\_\_\_\_ (请注明)

2. 贵单位的规模:

- A. 大型                              B. 中型                              C. 小型  
 D. 其它\_\_\_\_\_ (请注明)

3. 贵单位所在地为:

- A. 大城市                              B. 中等城市                              C. 小城市  
 D. 乡镇                              E. 其它\_\_\_\_\_ (请注明)

4. 从贵单位看,我院毕业生与其它重点大学毕业生在专业知识和技术能力上相比:

- A. 有一定优势                      B. 差不多                              C. 有一定差距  
 D. 有明显差距                      E. 各有所长

5. 您认为我院毕业生在专业及综合知识储备上:

- A. 非常充足                      B. 比较充足                              C. 一般  
 D. 较欠缺

6. 我院毕业生在贵单位从上岗到胜任工作的适应情况:

- A. 很快                                      B. 较快                                      C. 一般  
D. 较慢

7. 请您对我院毕业生在智力、知识各方面的表现给予评价（在相应栏划√）

内 容	很好	较好	一般	较差	很差
专业学习成绩					
专业动手能力					
综合知识水平					
外语水平					
文字表达水平					
计算机操作水平					

8. 请您对我院毕业生在人格素质各方面的表现给予评价（在相应栏划√）

内 容	很好	较好	一般	较差	很差
自我调控的能力					
与他人相处的能力					
适应环境的能力					
表达与表现的能力					
沟通与合作能力					
实践与操作实施能力					
学习与创新开拓能力					
组织与影响他人能力					
工作责任心					
理想信念与道德自律					

9. 您认为我院毕业生在下面列举的各方面中, 做得比较好的是: \_\_\_\_\_; 做得比较欠缺的是: \_\_\_\_\_（多选, 各不超过三项）

- A. 对企业忠诚, 团队归属感                                      B. 适应环境能力  
C. 敬业精神和职业素质    D. 自我调控能力  
E. 沟通能力和亲和力    F. 团队精神和协作能力  
G. 工作激情    H. 表现能力  
I. 操作实施能力    J. 学习与创新能力  
K. 组织与影响他人的能力

10. 您认为我专业“按季分项、分组论训”的教学模式与社会需求是否适应:

- A. 很适应    B. 较适应  
C. 一般     D. 不太适应

如果不适应, 是因为\_\_\_\_\_

11. 您认为, 我院在人才培养和教学方面应做哪些改革（多选, 不超过三项）:

- A. 加强基础知识的培养、拓宽知识面
- B. 加强专业知识的培养
- C. 强化教学的实习、见习及社会实践环节，加强应用能力的培养
- D. 加强人生观、职业道德和劳动态度的培养
- E. 加强个人道德和修养
- F. 加强人文社会科学素养的训练
- G. 加强人际沟通能力及协调能力的培养
- H. 加强竞争意识和创新能力的培养
- I. 知识传授要结合“前沿”，教学方法要灵活多样，教学内容要“与时俱进”
- J. 加强英语及计算机教学的力度
- K. 加强文字水平及语言表达能力的培养
- L. 其他\_\_\_\_\_ (请注明)

12. 您对我校学生岗位工作情况满意度：

- A. 很满意
- B. 比较满意
- C. 尚可
- D. 一般
- E. 不太满意

13. 您希望我专业其他需改进的地方：\_\_\_\_\_

\_\_\_\_\_。

问卷到此结束，再次感谢您的支持！

单位盖章：

填表日期：

## 附表 2-1: 茶叶主产地政府主管部门调查问卷

尊敬的女士/先生:

您好! 本次调研是国家茶叶产业技术体系产业经济研究室组织的公益性调研, 调研的主要目的是了解贵地茶叶产业发展的总体情况, 所得数据仅作为学术研究和政府制定产业政策使用, 绝不用于任何商业用途。敬请客观准确地填写问卷。您对本次调查有任何疑问请与我们联系。

电话: 0571-86650211 传真: 0571-86650315, 电子邮箱:

sunyeliang@mail.tricaas.com

被调研对象: \_\_\_\_\_省\_\_\_\_\_县(市)\_\_\_\_\_局(委)\_\_\_\_\_办公室

负责人: \_\_\_\_\_联系电话\_\_\_\_\_主产茶类

## 1. 茶园面积(万亩)与总产量(万吨):

年份	2019	2020	2021(预计)
茶园总面积(万亩)			
其中: 开采面积			
有机茶园面积			
无性系茶园面积			
干茶总产量(万吨)			
其中: 绿茶			
红茶			
乌龙茶			
普洱茶			
黑茶			

## 2. 农业总产值及收入情况(单位: 万元):

年份	2019	2020	2021(预计)
农业总产值(万元)			
其中: 茶叶总产值			
农民年家庭纯收入			
茶农年家庭纯收入			

## 3. 茶叶品牌与商标数量(个)(填写 2021 年前有效使用的, 无论目前是否还有效):

国家级		省级(含直辖市)		市级(不含县级市)	
中国驰名商标		省级著名商标		市著名商标	

中国名牌农产品		省级名牌农产品		市知名商标	
		省级名牌		市名牌农产品	

## 4.茶叶经营主体情况(个):

年 份	2019	2020	2021 (预计)
工商注册的茶叶企业数			
估计本地全部茶叶企业总数			
其中: 销售额≥1.5 亿			
1 千万≤销售额<1.5 亿			
5 百万≤销售额<1 千万			
龙头企业总数 (各部门认定的都算)			
其中: 国家级			
省部级			
地市级 (不含县级市)			
茶叶专业合作社数			
茶叶批发市场数			

## 5.贵地(省、市、县)茶叶企业与茶农的主要连接方式(多选并按数量排序):

第一	第二	第三

- ①公司+基地+茶农 ②公司+协会+茶农 ③公司+茶农 ④批发市场+茶农  
⑤公司+合作社+茶农 ⑥其他\_\_\_\_\_ (请注明)

## 6.贵地茶叶产业总体上有哪些问题(多选并排序):

第一	第二	第三	第四

- ①企业规模小 ②缺少龙头企业带动 ③产品附加值低  
④缺乏知名品牌 ⑤种植分散且规模小 ⑥经营管理人才匮乏  
⑦营销渠道建设乏力 ⑧土地、生态等资源限制 ⑨劳动力成本高

## 7.您认为对本地茶产业发展贡献最大的是(单选):

- ①龙头企业带动 ②批发市场 ③公共品牌(政府品牌打造)  
④合作社 ⑤其他(请注明)

## 8.本级政府在茶业产业的投入情况:

项目	2020	2021 预计
年扶持资金总额	万元	万元
年宣传投入额	万元	万元
年举办节会次数	次	次



附表 2-2: 茶叶生产与加工技术专业用人单位人才需求调查表

尊敬的用人单位:

您好!

为了进一步推动我专业教学改革和人才培养工作,提高教学管理水平和人才培养质量,适应新形势下人才市场的需求,把握办学方向,找准人才培养定位,更好地培养符合社会和市场需要的合格人才,特制定本调查问卷。请您在百忙中抽出时间填写此问卷,对于您的大力支持,深表谢意!

### 一、贵单位基本情况

单位名称				
单位性质		通讯地址		
联系人		联系电话		邮编

### 二、贵单位人才现状及人才需求预测

人才现状			
在编人数(人)	本科及以上学历(人)	大专学历(人)	中专学历(人)
人才需求预测			
缺编人数(人)	本科及以上学历(人)	大专学历(人)	中专学历(人)

三. 请您对茶叶生产与加工技术专业人才下列素质与能力要求关注度做出选择(在相应栏划√)

素质与能力	非常高	较高	一般	较低
身心健康				
热爱农村工作				
忠诚度				
团队协作能力				
社交能力				
沟通表达能力				
情绪管理能力				
应用写作能力				
环境适应能力				
独立工作能力				
创新能力				

四. 请您对我专业毕业生素质及能力表现给予评价（在相应栏划√）

内 容	很好	较好	一般	较差
敬业精神				
信誉度				
团队意识				
社会能力				
创新精神				

五. 请您对茶叶生产与加工技术专业人才培养提出建议：

问卷到此结束，再次感谢您的支持！

单位盖章：

填表日期：

### 附件 3：茶叶生产与加工技术专业教学评价标准

专业教学评价标准是开展专业教学质量评价的依据。本专业教学评价标准是依据专业人才培养目标，基于工学结合人才培养模式的要求，借鉴国家精品课程建设及其教学评价标准，结合行业评价、企业评价和学校评价的不同特点而制定的。

#### 一、专业教学评价的主体及评价内容

##### (一)学校教师课程评价

学校教师课程评价，包括教务部门对课程及教学团队的总体评价、专业教研室对课程教学组织及运行评价、教师对学生学习过程及效果评价以及学生对教师的教学效果评价。具体评价内容见表 1-1。

表 1-1 教师课程评价主体及评价内容

序号	评价主体	评价内容
1	教务部门	课程及教学团队评价，包括：课程设置、教学内容、教学方法与手段、教学队伍、实践条件、教学效果等
2	专业教研室	课程教学组织及运行评价，包括：课程标准、课程教学实施方案、教材编写及选用、课程教学单元设计、授课计划、教学评价及考核、教学资源库建设、教学总结等
3	教师	学生学习过程及效果评价，包括：学习态度、作业完成情况、技能训练、课程考试等
4	学生	教师教学效果评价，包括：师德师风表现、教学内容更新、教学方法改革、教学组织安排、教学满意度等

##### (二)行业资格评价

由中华人民共和国人力资源和社会保障部组织的行业职业资格认证，包括：茶园工、茶叶加工工、评茶员、茶艺师等。

##### (三)用人单位综合评价

用人单位综合评价，包括实习单位对在校生教学实习、顶岗实习期综合表现的评价，以及用人单位对毕业生满意度的评价。具体评价内容见表 1-2。

表 1-2 用人单位评价主体及评价内容

序号	评价主体	评价内容
1	实习单位	在校生实习表现评价, 包括: 实习态度、实习任务完成情况、毕业设计等综合表现
2	就业单位	毕业生满意度评价, 包括: 岗位胜任力、职业态度、忠诚度、创新能力等

## 二、专业教学评价的指标、分值及权重

### (一) 专业课程评价指标

#### 1. 教务部门对专业课程的评价指标 (100 分)

教务部门专业课程评价指标, 参照国家精品课程高职评审指标 (2021) 执行, 评审标准、分值及权重、具体见表 2-1。

表 2-1 教务部门对专业课程评价指标

序号	一级指标	二级指标	主要观测点	评审标准	分值	评价等级				
						A	B	C	D	E
						1	0	0	0	0
						·	·	·	·	·
						0	8	6	4	2
1	课程设置 10分	课程定位	性质与作用	专业课程体系符合高技能人才培养目标和专业相关技术领域职业岗位(群)的任职要求; 本课程对学生职业能力培养和职业素养养成起主要支撑或明显促进作用, 且与前、后续课程衔接得当。	4					
		课程设计	理念与思路	以职业能力培养为重点, 与行业企业合作进行基于工作过程的课程开发与设计, 充分体现职业性、实践性和开放性的要求。	6					
2	教学内容 25分	内容选取	针对性和适用性	根据行业企业发展需要和完成职业岗位实际工作任务所需要的知识、能力、素质要求, 选取教学内容, 并为学生可持续发展奠定良好的基础。	10					
		内容组织	组织与安排	遵循学生职业能力培养的基本规律, 以真实工作任务及其工作过程为依据整合、序化教学内容, 科学设计学习性工作任务, 教、学、做结合, 理论与实践一体化, 实训、实习等教学环节设计合理。	10					
		表现形式	教材及相关资料	用先进、适用教材, 与行业企业合作编写工学结合特色教材, 课件、案例、习题、实训实习项目、学习指南等教学相关资料齐全, 符合课程设计要求, 满足网络课程教学需要。	5					
3	教学	教学	教学模式	重视学生在校学习与实际工作的一致性, 有针对性地采取工学交替、任务驱动、项目导向、课堂与实习地点一	8					

序号	一级指标	二级指标	主要观测点	评审标准	分值	评价等级				
						A	B	C	D	E
						1	0	0	0	0
	方法与手段 25分	设计		体化等行动导向的教学模式。						
		教学方法	教学方法的运用	根据课程内容和学生特点,灵活运用案例分析、分组讨论、角色扮演、启发引导等教学方法,引导学生积极思考、乐于实践,提高教、学效果。	6					
		教学手段	信息技术的应用	运用现代教育技术和虚拟现实技术,建立虚拟社会、虚拟企业、虚拟车间、虚拟项目等仿真教学环境,优化教学过程,提高教学质量和效率,取得实效。	6					
		网络教学环境	网络教学资源 and 硬件环境	网络教学资源丰富,架构合理,硬件环境能够支撑网络课程的正常运行,并能有效共享。	5					
4	教师队伍 20分	主讲教师	师德、能力与水平	师德高尚、治学严谨;执教能力强,教学效果好,参与和承担教育研究或教学改革项目,成果显著;与企业联系密切,参与校企合作或相关专业技术服务项目,成效明显,并在行业企业有一定影响。	10					
		教学队伍结构	双师结构、专兼职比例	专任教师中“双师”素质教师和有企业经历的教师比例、专业教师中来自行业企业的兼职教师比例符合课程性质和教学实施的要求;行业企业兼职教师承担有适当比例的课程教学任务,特别是主要的实践教学任务。	10					
5	时间条件 10分	校内实训条件	设备与环境	实训基地由行业企业与学校共同参与建设,能够满足课程生产性实训或仿真实训的需要,设备、设施利用率高。	6					
		校外实习环境	建设与利用	与校内实训基地统筹规划,布点合理,功能明确,为课程的实践教学提供真实的工程环境,能够满足学生了解企业实际、体验企业文化的需要。	4					

序号	一级指标	二级指标	主要观测点	评审标准	分值	评价等级				
						A	B	C	D	E
						1	0	0	0	0
						·	·	·	·	·
						0	8	6	4	2
6	教学效果 10分	教学评价	专家、 督导 及学 生评 价	校外专家、行业企业专家、校内督导及学生评价结果优良。	5					
		社会评价	社会 认可 度	学生实际动手能力强，实训、实习产品能够体现应用价值；课程对应或相关的职业资格证书或专业技能水平证书获取率高，相应技能竞赛获奖率高。	5					
7	加分 项	特色与创新			5					
		学校对精品课程建设的政策支持与措施			5					
					0					
					0					

2. 教研室对专业课程教学组织及运行的评价指标（100分）

教研室专业课程教学组织的评价的指标包括：课程标准、课程教学实施方案、教材编写及选用、课程教学单元设计、授课计划、教学评价及考核、教学资源库建设、教学总结等，具体分值及权重见表 2-2。

表 2-2 教研室专业课程评价指标

序号	评价指标	评价标准	分值	评价等级				
				A	B	C	D	E
				1	0	0	0	0
				·	·	·	·	·
				0	8	6	4	2
1	课程 标准	设计理念和思路与茶产业特点相吻合；学习情境设计，突出职业性和应用性；教学内容选取以职业岗位知识、能力、素养为依据，以工作任务/项目及其工作过程/流程为依据整合序化。	25					
2	教学 单元 设计	教学设计紧贴职业岗位需求，具有前沿性，先进性；理论知识以适用、够用为度；技能训练，注重理论与实践紧密结合，融入学生创新意识培养。	20					
3	课程 教学 实施 方案	课程团队专兼结合；教学内容的组织与选取符合课程目标；教学模式体现工学结合；教学实施以学生学习能力培养为主，教师引导为辅；考核评价采用形成性考核，注重过程评价。	15					
4	教材	课程教材优先选择高职高专规划教材，岗位能力课程编写项目任务型	1					

序号	评价指标	评价标准	分值	评价等级				
				A	B	C	D	E
				1	0	0	0	0
	编写及选用	校本教材；有针对性、适用性的参考书目；教材内容每年根据教学目标更新。	0					
5	授课计划	理论教学学时不高于课程总学时的 50%；岗位课程，兼职教师授课比例不低于 50%；单项技能训练校内实训基地完成，综合实训校外实训基地完成；教学进度符合专业“按季分项，学用结合”人才培养运行特点。	10					
6	教学评价及考核	教案（电子课件）书写（制作）规范；作业（课业）布置难易程度合理，批改规范；实验（实训）学生独立完成率高；学生学习过程记录完整；按计划完成教学任务的情况；课程考核命题合理，突出考核重点、技能操作规范、成绩评定公平。	10					
7	教学资源库建设	岗位能力课程有课程网站，教学案例、试题库、课业库齐全，每年对网站内容有更新；有相关的学习网站、标准、图书资源等。	5					
8	课程教学总结	教学内容是否符合培养目标；教学模式是否体现工学结合；教学方法是否激发学生的学习兴趣；教学效果是否达到预期目标；教学中存在什么问题，应如何改进。	5					

### 3. 教师专业课程教学考核评价指标（100 分）

教师专业课程教学考核评价指标主要包括：学生学习态度、作业完成情况、技能训练等过程评价，以及课程考试，具体分值及权重见表 2-3。

表 2-3 教师专业课程教学考核评价指标

序号	评价指标	评价标准	分值	评价等级				
				A	B	C	D	E
				1	0	0	0	0
				0	8	6	4	2
1	过程考核	到课率高、自学能力强；课堂表现活跃，参与度高；遵守课堂纪律，服从管理及引导；保质保量按时提交作业、实训报告。	30					
2	理论考试	考试课程采用试题库命题、闭卷考试、教考分离的方式，侧重考核应用性知识；考查课程采用项目设计考试，侧重知识的应用程度。	35					

序号	评价指标	评价标准	分值	评价等级						
				A	B	C	D	E		
				1	0	0	0	0	0	
3	技能考试	采用课业 PPT 汇报、口试、面试、实际操作的方式，具有较强的知识的实际应用能力及技能操作能力；现场操作由学生分组进行，面试由个人单独进行。	35							

#### 4. 学生专业课程教学评价指标（100 分）

学生对专业课的教学评价指标主要包括：师德师风表现、教学内容更新、教学方法改革、教学组织安排、教学满意度，其分值、权重见表 2-4。

表 2-4 学生专业课程教学评价指标

序号	评价指标	评价标准	分值	评价等级						
				A	B	C	D	E		
				1	0	0	0	0	0	
1	师德师风表现	教态自然、教风朴素、情绪饱满；尊重学生，平等待生、责任心强。	10							
2	教学内容更新	教学知识覆盖面广，能激发学习兴趣；技能训练项目操作性强，学生参与度高。	25							
3	教学组织	教案、课件等资料准备充分；教学目标明确，重点难点突出，注重学生能力的提升；授课熟练、顺畅，理论、实践结合紧密。	20							
4	教学方法改革	教学方法生动灵活，因材施教；采取参与式、直观性、案例等综合教法；结合网络、多媒体、软件等现代化技术。	20							
5	教学满意度	课堂气氛活跃、能激发学习兴趣；多数学生完成学习任务，有不同收获；所学知识，技能的应用性强。	25							

#### (二) 专业行业资格评价指标

专业学生要求考核的职业资格种类为：茶叶加工工、评茶员、茶艺师，对职业资格考试过关率进行评价，具体分值、权重见表 2-5。



表 2-5 专业行业职业资格评价指标

序号	评价指标	评价标准	分值	评价等级				
				A	B	C	D	E
				1.0	0.8	0.6	0.4	0.2
1	茶叶加工工	国家三级，过关率 90%以上	30					
2	评茶员	国家三级，过关率 70%以上	25					
3	茶艺师	国家三级，过关率 40%以上	15					

## (三)用人单位综合评价指标

## 1. 实习单位对在校生综合评价（100 分）

实习单位对在校生实习表现评价指标，包括实习态度、实习任务完成情况、毕业论文（设计）等，具体分值及权重见下表 2-6。

表 2-6 实习单位对在校生综合评价指标

序号	评价指标	评价标准	分值	评价等级				
				A	B	C	D	E
				1	0	0	0	0
1	实习态度	实习态度端正、遵守企业规章制度；服从企业的安排，听从教师的指导无擅自离岗现象，教学实习期满 3 个月，顶岗期满 6 个月；有较强的团队合作和敬业精神；	30					
2	实习任务完成情况	按要求完成实习项目以及顶岗任务；有实习日记，实习总结；能解决一定的生产实际问题。	40					
3	毕业论文（设计）	选题来源于实习或生产实际需要；论文（设计）内容具有可实施性。	30					

## 2. 用人单位对毕业生满意度评价指标（100 分）

用人单位对毕业生满意度的评价指标，包括职业态度、忠诚度、岗位胜任力、创新能力等，具体分值及权重见下表 2-7。

表 2-7 用人单位对毕业生满意度评价指标

序号	评价指标	评价标准	分值	评价等级				
				A	B	C	D	E
				1	0	0	0	0

1	职业态度	具有良好的职业素养，吃苦耐劳的精神；自我管理能力和沟通协作等社交能力较强。	25				
2	忠诚度	忠诚于企业，服从企业管理、责任感强；认同企业文化，并试图影响他人；对企业心存感激，服务意识强，乐于奉献；将企业的发展与自身的发展并重。	30				
3	岗位胜任力	岗位适应能力和胜任能力较强，用得上；思维灵活、判断力强；自主学习、不断探索的意识。	30				
4	创新能力	具备一定的创新精神及、持续发展潜力。	15				

### 三、专业教学评价的方式

#### (一)行业资格认证

由具有鉴定资格的农业部特有工种 293 技能鉴定站每年组织认证，包括理论考试和实操考试。

#### (二)学校课程考核评价

学校课程考核包括理论考核和实践考核。理论考核可以采取笔试+口试的形式，其中笔试分为闭卷和开卷两种方式；实践考核包括单项技能考核、综合实训考核、实习考核，考核方式采取现场操作、提交作品（产品）、汇报、演出、竞赛、答辩等方式。具体方式根据课程类别及教学条件进行选择。

#### (三)用人单位调查评价

采取问卷调查、实地调研、专家座谈、电话访谈等方式由用人单位对毕业生的岗位能力进行评价。

### 四、专业教学评价的组织

教研室成立考核评价小组，每学期制定出具体的考核方案，报学校教务部门审批同意后实施。课程组制定具体的课程考核方案，经教研室审核通过后实施。

### 五、专业教学评价的要求

1. 专业教研室每学期要制定专业教学评价方案，教师制定课程考核方案，农学院教务部门制定学生评教方案，并按照学校的教学安排组织实施。

2. 考核评价的时间要统筹安排，教学准备检查一般在期初进行，教学过程的评价在上课期间随机抽查，教学效果的考核评价安排在期末考试前进行。

3. 考核评价要本着公平、公正、公开的原则，评价结果要消除主观及随意性现象。

4. 学生对教师教学过程的评价以及教师对学生学习过程的评价，要求每学期至少各开展两次。

5. 课程理论考试突出知识的应用性，其中出题内容中重点知识点占 70%，难点知识点占 10%，题型可包括填空、选择、判断、案例分析等。

6. 单项技能考核项目来源于企业生产实际，考核采取现场操作与面试相结合，考核项目不少于技能重点目标的 30%。

7. 毕业论文答辩，采取指导教师回避的原则，答辩小组成员不少于 3 人，陈述时间不超过 5 分钟。

8. 课程教学总结要突出以学生能力培养为核心的课程教学改革、特色与创新以及存在的不足与改进措施等。

9. 用人单位对毕业生满意度的评价，调查企业样本数不少于毕业生就业单位总数的 70%，要求用人单位对专业的人才培养及教学改革提出建议。

## 附件 4：茶叶生产与加工技术专业顶岗实习管理办法

### 一、顶岗实习组织管理办法

1. 成立专业顶岗实习领导小组，专业主任任组长，专任指导老师任组员，小组成员共 5 人。负责学生顶岗实习的组织安排、巡回指导、检查学生实习。
2. 顶岗实习学生由实习单位兼职教师（1 人/单位）负责技术指导与管理，负责与顶岗实习领导小组沟通，协调解决学生实习中出现的问题。
3. 顶岗实习时间安排在茶叶生产旺季 1-6 月，顶岗实习单位 80%以上为本土茶企、事业单位，每家单位实习学生人数不超过 3 人。
4. 学生顶岗实习之前 2 个月，顶岗实习小组必须对实习计划单位进行实地调研交流，签订顶岗实习合作协议，共同制定顶岗实习方案。
5. 学生顶岗实习之前，实习领导小组必须组织召开实习动员大会，由二级学院相关领导及实习小组就实习要求对学生做指导动员，并与学生签订顶岗实习安全责任书。

### 二、顶岗实习指导教师管理办法

1. 对相对集中的顶岗实习基地各选派一名指导教师，协助企业兼职教师管理、指导学生开展实习工作。
2. 做好分散实习学生的跟踪检查记录工作，采用蘑菇钉、电话、微信、QQ 或其他方式联系至少每周二次。
3. 积极联系各顶岗实习单位指导老师，协调好企业与专业、学生之间的关系，保证顶岗实习顺利运行。
4. 做好学生顶岗实习成绩的考核、评优工作，做好学生实习相关材料的收集、整理、归档工作。

### 三、顶岗实习学生管理办法

1. 认真参加专业组织的顶岗实习动员大会和相关讲座与培训，服从专业的统一安排。
2. 如实填写《顶岗实习申请表》，保证联系方式的准确性，变换实习单位必须在一周内及时向实习指导老师汇报变换原因和新的联系方式。

3. 遵守学校关于顶岗实习的各项规章制度和实习单位的各项管理制度，团结协作，严格按章操作，确保人身安全和生产安全。

4. 虚心求教，服从安排，积极主动、认真细致完成岗位各项工作任务，如实填写工作日志，及时梳理工作收获及存在问题。

5. 顶岗实习结束后，实习学生返校必须提交顶岗实习鉴定表、实习待遇证明、实习报告等加盖单位公章的实习要求资料，6月30日前必须返校。

6. 对提供劳动合同、就业协议的同学，如用人单位急需用人，应提供单位证明并向实习小组申请延迟返校。

## 附件 5：茶叶生产与加工技术专业教师联系企业制度（试行）

专任教师联系企业是教师培训的重要形式，是提高教师专业技能水平和实践教学能力的有效途径，是加强校企合作、体现专业社会服务能力的具体体现，因此，特制定本制度。

### 一、教师联系企业的主要工作内容

1. 了解茶叶生产加工企业的生产组织方式、人才需求、工艺流程、产业发展趋势等基本情况，为专业人才培养计划提供修订意见。
2. 熟悉茶企业相关岗位职责、操作规范、用人标准及管理制度等具体内容，为专业课程定位提供依据。
3. 学习所教专业在生产实践中应用的新知识、新技能、新工艺、新方法。
4. 发现企业存在的问题和需求，积极参与企业员工培训和新技术研发横向课题一项以上。
5. 结合企业的生产实际和用人标准，不断完善教学方案，改进教学方法，加强实践教学环节，提高人才培养质量。
6. 开发校外实训基地，参与企业管理和指导实习学生工作和学习。

### 二、教师联系企业的主要形式与组织管理

1. 主要形式：教师到企业实践，可根据企业需求和客观条件，采取灵活多样的形式。
2. 到企业生产现场考察观摩。
3. 接受企业技能培训。
4. 在企业生产或培训岗位上操作演练。
5. 参与企业产品开发和技术改造。
6. 在企业挂职锻炼等。

### 三、组织管理、实施及考核

1. 教师联系企业，由专业教研室根据教师实际情况制定计划，报学院审批，方可实

施。

2. 每位专任教师至少联系一家和自己研究方向相近的企业，并制定联系企业实施计划及方案，由教研室讨论通过。

3. 教师到企业工作时间，可利用假期灵活安排，每年累计时间不得少于 1 个月。如需连续挂职，需提出申请，报相关部门审批。

4. 教师联系企业必须如实填写工作日记，年终向联系企业及专业教研室提交工作总结。

5. 每年联系企业和专业教研室必须对教师当年联系情况进行考核，并填写教师联系企业考核表，作为教师双师素质认定的依据。

## 附件 6：茶叶生产与加工技术专业课程负责人制度

为了推进工学结合课程改革，提高教学水平和专业人才培养质量，专业特制定课程负责人制度，保障课程改革顺利实施。

### 一、课程负责人任职资格

1. 具有良好的师德师风，注重教书育人，为人师表，有较强的团队合作精神和敬业精神。
2. 课程负责人必须掌握高职教育基本理论，熟悉茶产业岗位对人才素质、知识及能力要求。
3. 课程负责人必须具备中级以上的专业技术职称，持有本行业 3 级以上职业资格证书。
4. 课程负责人必须担任本课程主讲教师三轮以上，熟练掌握多媒体教学，累计企业经验半年以上。

### 二、课程负责人职责

1. 组织课程组研讨开发项目任务型课程标准、教学实施方案。
2. 组织课程组研讨设计课程的学习单元（学习情境）。
3. 组织课程组研讨开发教学课件，项目任务型校本教材。
4. 组织课程组实施教学，并对教学过程进行检查、监督及评价。

### 三、课程负责人任免程序与考核

1. 凡符合任职资格的教师都可提出申请，经专业建设委员会讨论通过后，报学校相关部门备案。
2. 课程负责人三年一聘，每年年终考核。任期期满后经专业建设委员会考核合格可以连任。如因进修等原因不能履行职责，可提出更换负责人的申请。
3. 专业通过考核发现课程负责人有较大工作失误，可提出换人意见，并通过专业建设委员会重新聘任课程负责人。



#### 四、课程负责人考核指标

参照专业教学评价标准执行。

茶叶生产与加工技术专业制定

2021年6月