



廣西工業職業技術學院

GUANGXI VOCATIONAL & TECHNICAL INSTITUTE OF INDUSTRY

狠抓“六个一工程” 全面推进广西职业院校诊改工作

韩志刚

广西诊改专委会主任委员
广西工业职业技术学院党委书记

2019年1月12日



廣西工業職業技術學院

GUANGXI VOCATIONAL & TECHNICAL INSTITUTE OF INDUSTRY

自2015年全国启动职业院校诊改工作以来，在自治区教育厅的领导下，我们坚持“深入抓落实，稳步强推进”的工作方针，建立“教育厅领导，诊改专委会督导，各地市教育局抓落实，学校具体实施”的四级诊改工作网络体系，通过狠抓“六个一工程”，全面推进诊改工作，并且取得了明显成效。



提纲

CONTENTS

01 建立了一套有效的诊改工作机制

02 建立了一支高水平诊改专家队伍

03 采取了一套有力的诊改工作举措

04 搭建了一个省级诊改管理平台

05 开展了一次诊改抽样复核

06 树立了一批诊改典型学校

一、建立了一套有效的诊改工作机制



1. 制定了一系列的管理制度。

《广西壮族自治区高等职业院校内部质量保证体系诊断与改进工作实施方案》等八项管理制度。

2. 经费保证。广西教育厅已在2016、2017、2018年连续投入资金500万元，同时2019年将继续投入300万元支持省诊改专委会开展工作。

广西壮族自治区 教育厅文件

桂教规范〔2017〕5号

关于印发《广西壮族自治区高等职业院校 内部质量保证体系诊断与改进 实施方案》的通知

各有关高等学校：

根据《教育部办公厅关于建立职业院校教学工作诊断与改进制度的通知》（教职成厅〔2015〕2号）和《关于印发〈高等职业院校内部质量保证体系诊断与改进指导方案（试行）〉启动相关工作的通知》（教职成司函〔2015〕168号）精神，结合我区职业院校实际，现制定《广西壮族自治区高等职业院校内部质量

广西壮族自治区教育厅

桂教职成〔2017〕19号

关于印发《广西中等职业学校教学诊断 与改进工作实施方案》的通知

各市、县教育局，区直各中等职业学校：

为加快推进我区中等职业学校教学诊断与改进工作，根据《教育部办公厅关于建立职业院校教学工作诊断与改进制度的通知》（教职成厅〔2015〕2号）和《关于做好中等职业学校教学诊断与改进工作的通知》（教职成司函〔2016〕37号）精神，结合我区中等职业学校实际，我厅制定了《广西中等职业学校教学诊断与改进工作实施方案》，现印发给你们，请认真贯彻落实。



3. 实施六个机制

建立了全区职业院校诊改工作机制

建立了以专委会、专家库为核心的分片包干指导机制

建立了以诊改结论合理使用的诊改工作激励机制

设区教育局建立了相应的诊改工作常态化管理机制

职业院校建立了校内诊改工作机制

形成了较为完善的诊改工作机制，保证全区职业院校诊改工作每年有部署、有检查、有落实、有成效。

特别是自治区教育厅高度重视并建立强力推进诊改的工作机制，不仅每年坚持召开部署会和总结会，而且教育厅分管领导每次会议都亲临现场布置、听取汇报和现场指导。同时，建立了有效的诊改工作激励机制，自治区教育厅从自身做起，将教育厅诊改组织落实工作纳入年度绩效考核指标，每年由自治区人民政府组织进行考核。



一、建立了一套有效的诊改工作机制

将学校开展诊改的情况与高职“双高”建设、中职星级评估、经费和项目安排等直接挂钩，实行“一票否决”，有效提高了职业院校推进诊改工作的积极性和主动性。



4. 结论使用。复核结论将作为高职高水平院校及高水平专业建设、中职学校星级认定等方面的重要参考。复核结论连续2次为“待改进”的学校以及应接受而无故不接受复核的学校，将适当调减其招生计划、暂停备案新专业、限制项目申报、调整拨款经费等。

二、建立了一支高水平诊改专家队伍



成立了省级专委会
(36人)

组建了全区诊改
专家库 (114人)

广西壮族自治区教育厅

桂教职成〔2017〕8号

关于成立职业院校内部质量保证体系 诊断与改进专家委员会的通知

各市、县（市、区）教育局，各有关高等学校，区直各中等职业学校：

为建立职业院校内部质量保证体系，充分发挥专家作用，加强对内部质量保证体系诊断与改进工作的指导，决定成立全区职业院校内部质量保证体系诊断与改进专家委员会（以下简称“专委会”）。现就有关事项通知如下：

一、专委会性质

专委会是由我厅聘请的专家组织，受我厅委托，负责指导我区职业院校内部质量保证体系诊断与改进工作。

二、组成及聘期

专委会设主任委员1人，副主任委员8人，秘书长1人，委员26人。专委会秘书处设在广西工业职业技术学院。

广西壮族自治区教育厅

桂教职成〔2018〕28号

自治区教育厅关于公布广西职业院校 内部质量保证体系诊断与改进 专家库名单的通知

各市、县（市、区）教育局，各有关高等学校，区直各中等职业学校：

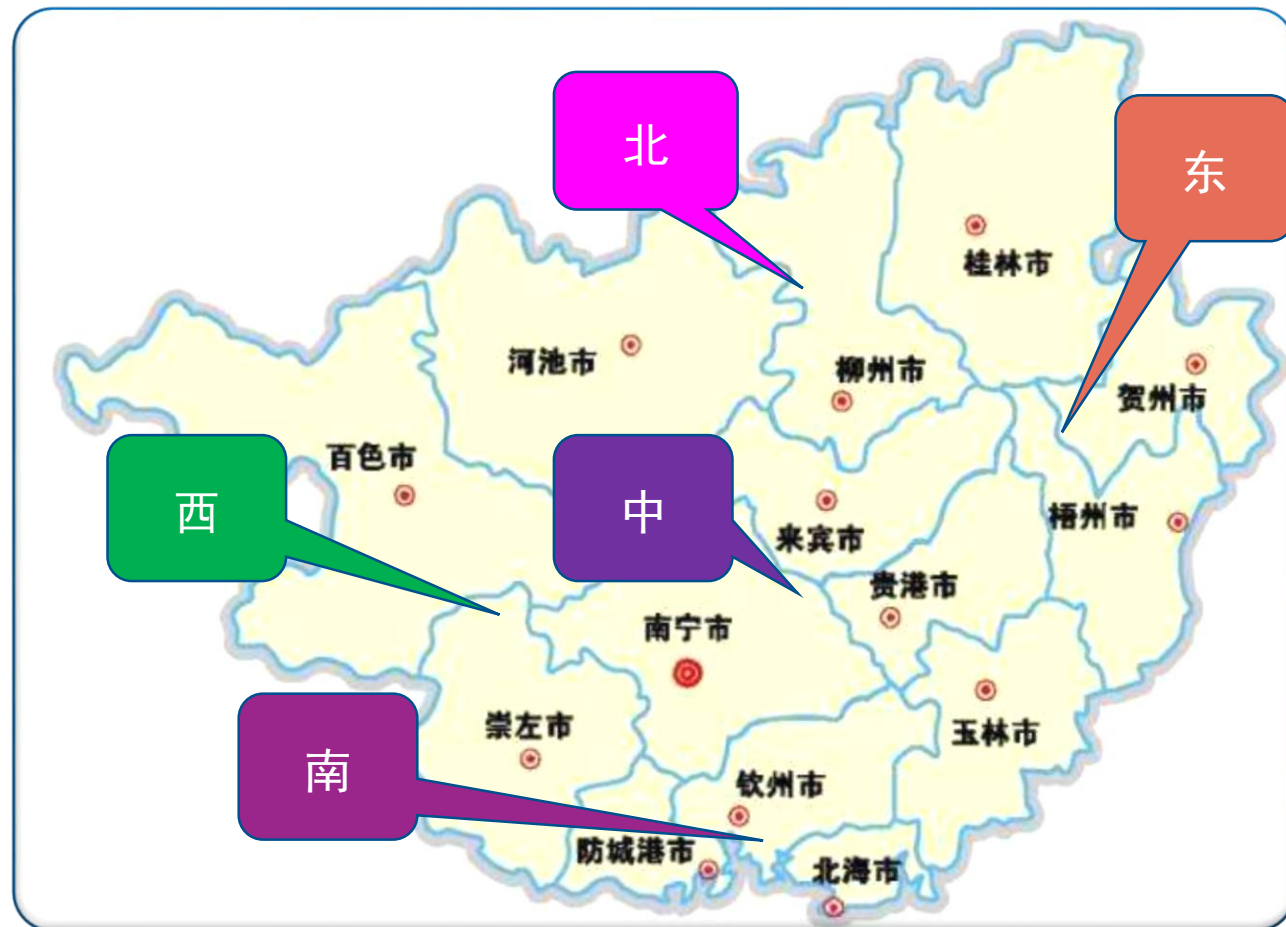
为深入推进我区职业院校内部质量保证体系诊断与改进（以下简称“诊改”）工作，充分发挥专家指导作用，全面促进我区职业院校内部质量保证体系诊改工作规范化、常态化，决定组建全区职业院校内部质量保证体系诊改专家库。经各市各校推荐、我厅择优遴选，形成专家库成员名单（见附件1、2），现予公布，并就有关事项通知如下：

二、建立了一支高水平诊改专家队伍



实行分片区包干负责制

(将150位专家分为五个片区组，对全区320所中、高职院校按分区包干指导)



（一）紧抓诊改培训，强化诊改理念

- 我们坚持理念先行，通过“请进来”和“走出去”相结合，全方面、多层次有针对性地开展诊改培训。三年来仅邀请全国诊改专家开展全区性诊改培训就达20多次。通过省诊改专委会组织专家深入相关学校和地市开展调研和诊改辅导讲座以及学校内部自行开展诊改培训相结合，使全区职业院校诊改培训工作做到全覆盖。



（二）加强入校检查和督导，保证职业院校诊改工作扎实推进。

- 2017年，组织8个专家组分赴全区14个地市对所有教育局和34所中、高职院校进行诊改检查
- 2018年组织了近100名专家，分19个组赴全区各地所有职业院校开展了诊改督导工作



三、采取了一套有力的诊改工作举措

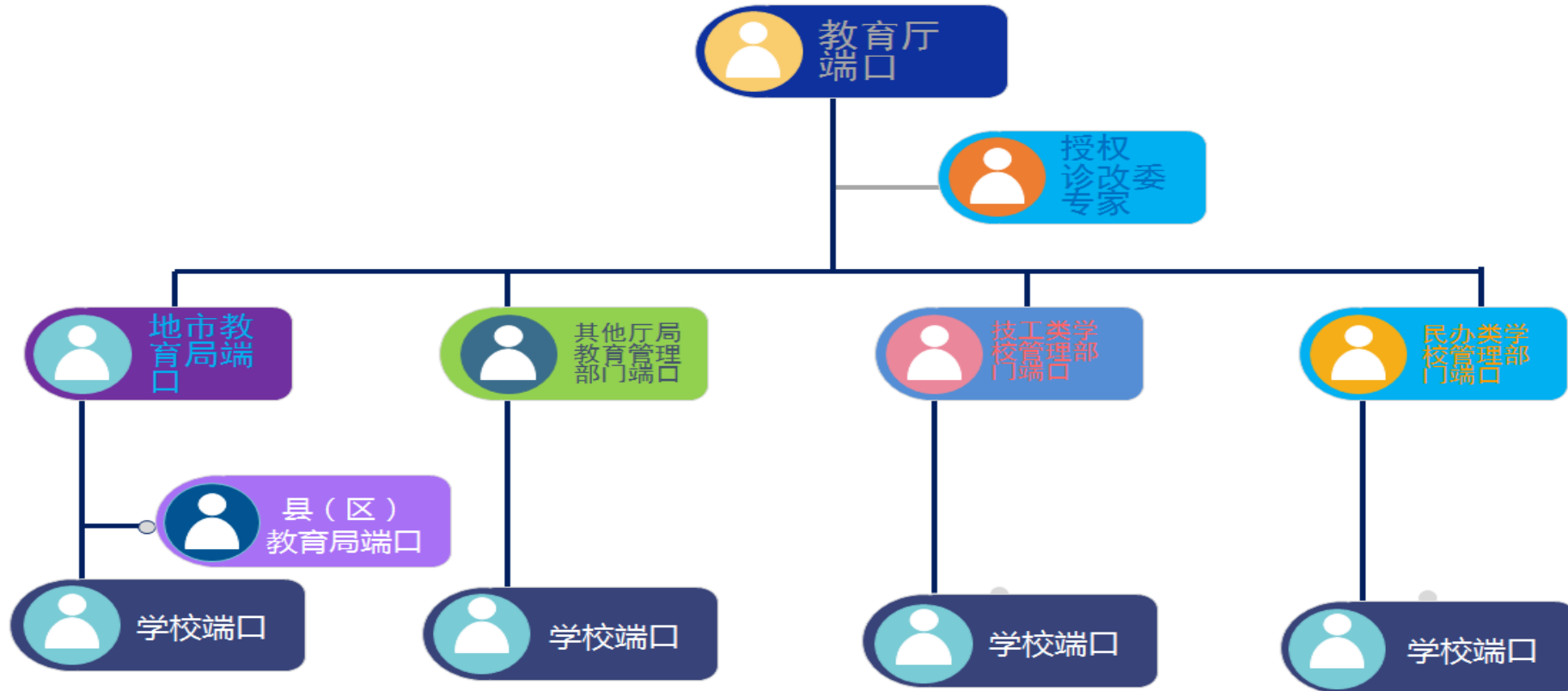
（三）注重示范引领，有效带动诊改工作深入推进。

- 2018年先后组织了2场大规模的片区现场推进会，全区14个市、县（市、区）教育局、200余所职业院校负责同志共计400余人参会。自治区教育厅分管领导亲临现场指导。会上12所诊改工作开展得好的学校分别作典型经验介绍，展示了37所学校的诊改典型案例。



四、搭建了一个省级诊改管理平台

自治区教育厅投入400多万元委托省诊改专委会组织搭建了广西级诊改管理平台。平台分有省级（自治区）、地市级（厅局教育管理部门）、县（区）级、学校级四级管理端口。



四、搭建了一个省级诊改管理平台

平台包含有数据采集系统、KPI分析系统、专业监测分析系统、诊改服务系统、质量年报服务系统等，集数据统计上报、教育督导监测、政府领导决策分析、专家诊改复核、职业院校诊改等多项功能于一体，为全省职业院校诊改提供技术支撑和科学依据，成为全方位一体化服务广西职业教育的大数据中心。





五、开展了一次诊改抽样复核

2018年底我们组织开展了首次抽样复核工作。共抽调了近70位专家，分11个复核小组，对全区33所职业院校进行诊改抽样复核，抽样实现了各地市和各类学校全覆盖。

通过本次复核，让全区所有职业院校真正感受到诊改工作的重要性和紧迫性，为下一步更好地推进了诊改工作奠定了良好基础。



六、 树立了一批诊改典型学校

通过建立诊改工作机制，强化专家督查指导，强化工作举措等，促使一批职业院校努力推进多元化的诊改体系建设实践探索并且形成了典型示范效果。



我们也认识到，广西诊改工作尚处在起步阶段，各学校的层次和基础不一样，诊改工作推进的力度和进度不一样，工作成效也不尽相同，各校差异还比较大。2019年我们将继续深入推进，特别是要有针对性地组织开展分层分类培训和指导，加快推进信息化建设工作，使广西职业院校诊改工作和人才培养质量更上一层楼。





廣西工業職業技術學院

GUANGXI VOCATIONAL & TECHNICAL INSTITUTE OF INDUSTRY

感谢聆听，敬请批评指正！